

Les étriers à griffes des monteurs téléphoniques

Ils débarquaient près de chez vous où c'était bourré de poteaux téléphoniques, et ils y grimpaient comme des singes avec leurs étriers à griffes et leur ceinture. Ils n'avaient pas le vertige. Et là-haut, dominant quelque peu déjà le village, ils faisaient ce qu'ils avaient à faire! Il y étaient bien, sans doute.

Les griffes laissent naturellement des petits trous dans la matière des poteaux qui, par ainsi, devenaient tout épineux.

Braves poteaux téléphoniques, qui ont au moins ont l'avantage de conduire des fils dès leur sommet jusqu'aux maisons, fils sur lesquels les hirondelles, juste avant l'automne, viennent par dizaines se poser en vue du grand conciliabule au terme duquel elles partiront pour l'Afrique du Nord. C'est là-bas qu'elles retrouveront leur second domicile, celui de l'hiver qu'elles ne sauraient passer en nos climats trop rudes en cette saison.

Pour le Pont, restant dans le domaine des communications, l'Office télégraphique est créé le 15 septembre 1860. Il est supprimé le 1^{er} juin 1926. Quant au téléphone, il est installé en 1896.

Il y eut donc des poteaux à la Vallée dès 1860.



Au Pont, dans ses environs, puis entre le Pont et les Charbonnières, des poteaux autant que vous en voulez. Une véritable forêt de poteaux, tout juste s'il n'y en a pas au milieu du lac !

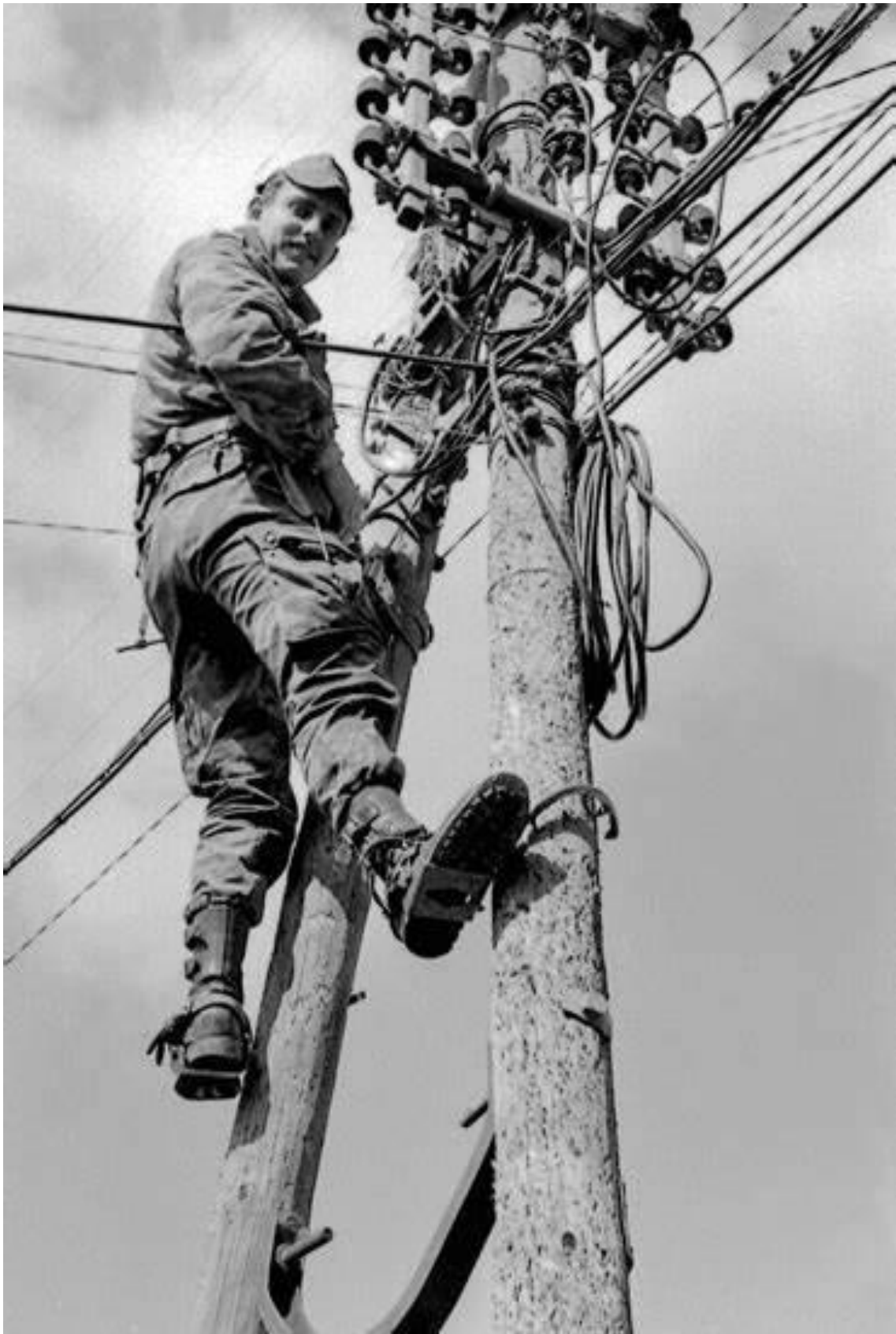


Une ligne de poteaux au moins fait le tour complet de La Vallée.



2112. — Le Pont. — Poste.

La poste du Pont est le distributeur principal du réseau téléphonique de ce bout.



On vous l'a dit, là-haut ils se trouvent bien !



Quand ils s'y mettent à plusieurs ! Photo Joseph Locatelli du Pont.



Une paire d'étriers à griffes achetée à la brocante des Mollards en 2022.

