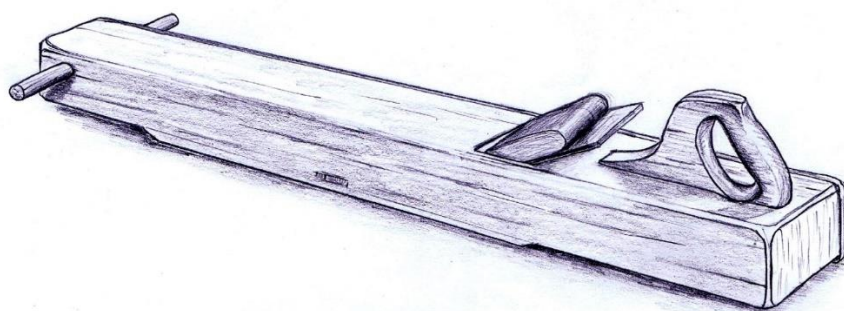


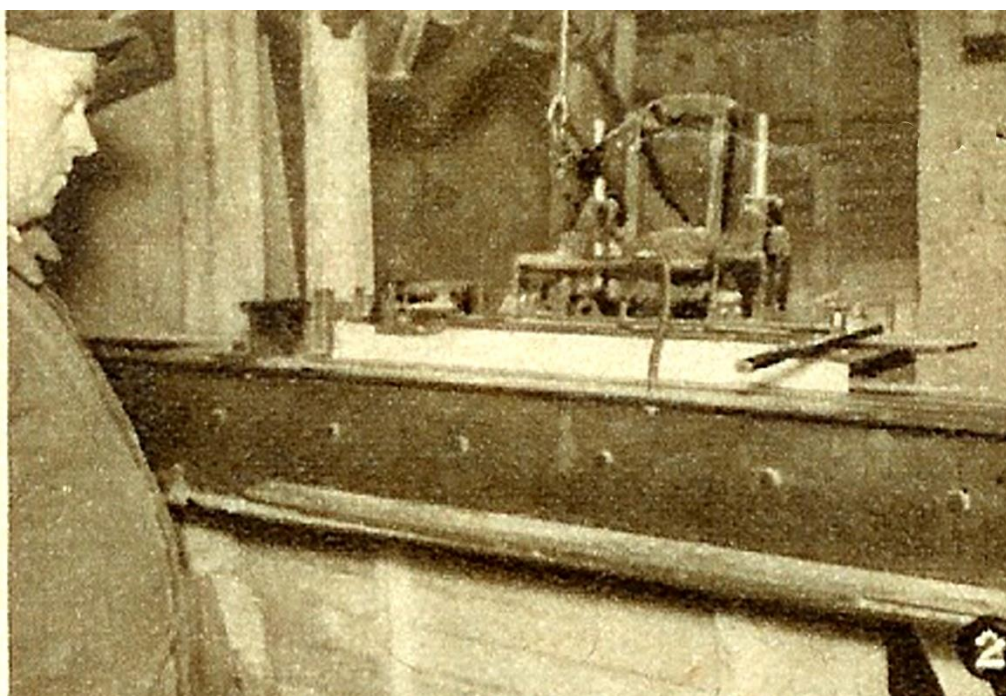
La varlope

Si l'on dispose du fond et du couvercle, il manque encore la pliure, la large pour le fond, de 7 à 8 cm environ, l'étroite pour le couvercle. En France on appelle la pliure la targe.

Les pliures sont déroulées comme des gros copeaux dans des plots d'épicéa de la largeur et de la longueur voulue avec l'aide de la varlope à deux mains. Ce qui signifie qu'il faut être deux pour manier cet engin. On ne sait à quelle vitesse les deux personnages pouvaient dérouler leurs pliures. Dans tous les cas il faut un bois à la veine fine, serrée, parfaite ou presque. Bois du Risoud on le suppose.



Varlope pour le délignage des pliures de boîtes à vacherin. De telles étaient parfois munies de deux éléments transversaux, un à chaque bout, en plus de la poignée traditionnelle.



La targeuse mécanique aura remplacé la varlope.



Un artisan, Gaston Rochat, répare des boîtes à vacherin dont la pliure a sauté à l'emboîtement. Certaines des emboîteuses, qui ne maîtrisèrent jamais vraiment le métier, avaient l'art d'en faire péter autant que tu en veux ! Le dit Gaston Rochat, en ses heures de loisir, était là pour pallier à ces manques.