

Le projet final de Gérald Dubois

On l'aura lu, pour différentes raisons, la principale par manque de temps, et malgré un projet déjà passablement ébauché, nous n'avons pas pu poursuivre notre collaboration à l'élaboration de ce projet. Celui-ci en conséquence fut entièrement repris par M. Gérald Dubois qui réussit avec brio à le mener à bon port.

Il est évident que la fourniture gratuite de deux brochures en rapport avec la promenade à chacun qui en ferait la demande, s'adresser à cet effet au bureau communal, n'aurait jamais permis à une Société de Développement par exemple, d'opter pour une telle formule. L'entreprise privée du réalisateur de la promenade ayant plus de possibilités financières, cette formule fut adoptée. Elle rencontre un franc succès.

Deux brochures particulièrement réussies. Format de poche, illustrations couleurs, cartes du parcours, tout est fait pour que le touriste de passage – et pourquoi pas pour les habitants – puisse trouver du plaisir sur le double parcours de la balade de Dom Poncet.

Le parcours en vert, que l'on pourrait nommer le **grand parcours** s'en va du Lieu, quitte le petit parcours – en orange – au niveau du Charoux et s'en va contre l'Allemagne, gagne ensuite la Frasse puis vous fait monter aux Plainoz. Ayez de bonnes jambes et pas peur des distances. De là vous irez au levant, puis à la Grande Tête d'où le paysage est sublime sur une bonne partie de la Vallée. M. Fischbacher, artiste, a su donner de cette perspective un tableau admirable.



Puis jambes reposées, si le cœur vous en dit montez droit contre le Grand Crêt, qui est le sommet de notre Risoud situé à 1419. Mais sachez-le, de là-haut vous ne verrez rien du tout, les grands sapins vous coupant toute la vue. Redescendus vous irez contre la Christine puis vous descendrez sur le chalet de Combenoire, vous traversez la route cantonale pour vous trouver au niveau de l'ancien hameau de Combenoire. De là vous viserez droit contre le lac de Joux dont vous longerez la rive, petit chemin sensationnel, sur lequel vous rejoindrez le **petit parcours**.

Que nous vous décrivons. Le point de départ est naturellement le village du Lieu où l'on découvrira l'église, la Grand'Rue et le quartier du Vieux Moutier. Dès après on empruntera le chemin qui monte sur la Frasse et l'on s'arrêtera au niveau du site du légendaire Dom Poncet, point 5. On y découvrira la pierre percée, dont la fonction reste totalement mystérieuse malgré une vaste étude antérieure, et bien entendu la fontaine à Poncet. De là, suivez l'itinéraire, on gagnera le Charoux où se fabriqua selon toute vraisemblance le premier garde-temps de la Vallée, une pendule monumentale, de 1675, pour redescendre ensuite sur le site du Vieux Moutier où l'on situe la première église du village.

Mais le petit parcours comprend une seconde partie que l'on peut aborder de différents côtés. Il y a sur celui-ci à voir le vieux chemin de la commune, avec ses bornes penchées, en direction du couchant, Bégroy, au bord du lac de Joux, qui est une avancée de gravier dans le lac. Le Revers où est le village « moderne ». La Roche-Fendue, un curieux lieu-dit d'où la vue, autrefois, était splendide sur le lac de Joux. Et bientôt vous retrouverez bientôt la gare ou votre voiture sur une place de parc quelconque.

Ainsi donc vous aurez fait une ou plusieurs magnifiques promenades, et grâce aux deux livrets que vous aurez mis dans votre poche et que vous garderez soigneusement afin de compléter votre bibliothèque combière, vous aurez appris une foule de chose.

Alors, bonnes balades au pays de Dom Poncet !



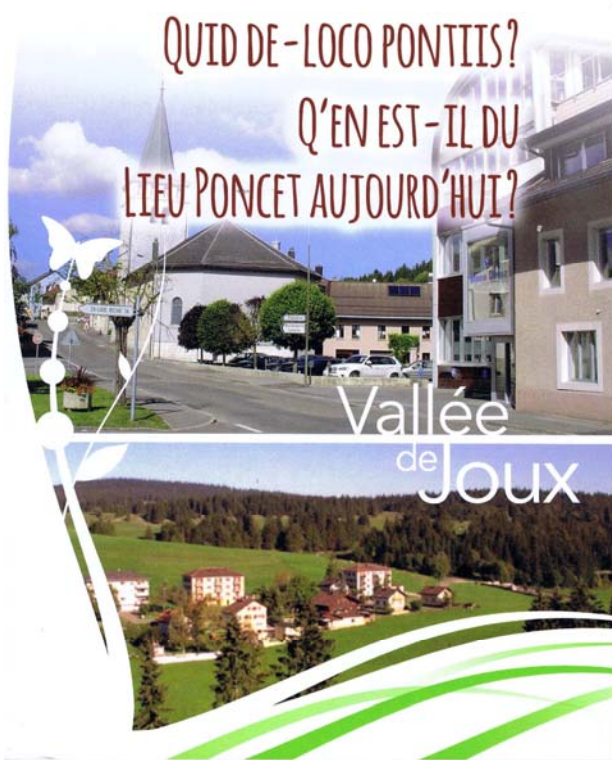
Au final les panneaux n'ont pas été réalisés.



Le
Lieu

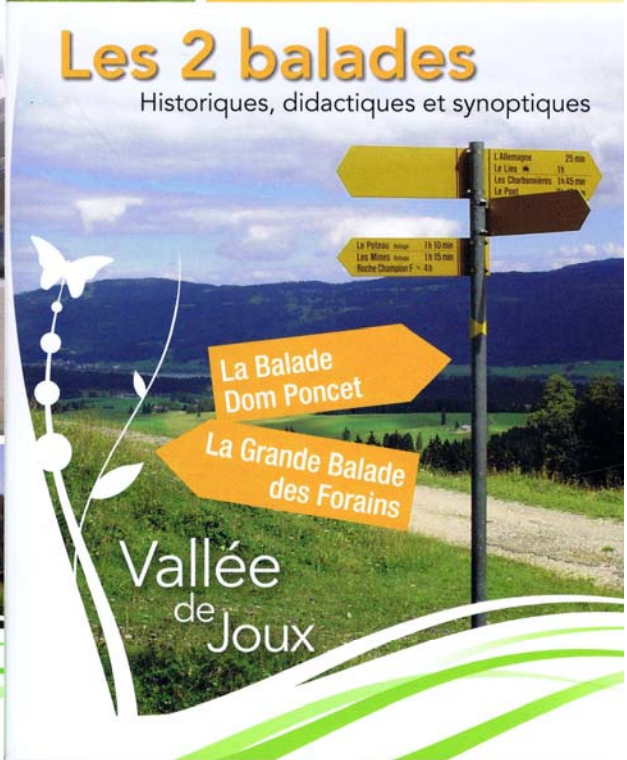


Le
Lieu



QUID DE-LOCO PONTIIS?
Q'EN EST-IL DU
LIEU PONCET AUJOURD'HUI?

Vallée
de
Joux



Les 2 balades

Historiques, didactiques et synoptiques

L'Abbaye	25 min
Le Lieu	30
Les Charbonniers	14.45 min
La Post	

Le Pontet	19 10 min
Les Mines	14 15 min
Roche Champin F.	49

La Balade
Dom Poncet

La Grande Balade
des Forains

Vallée
de
Joux

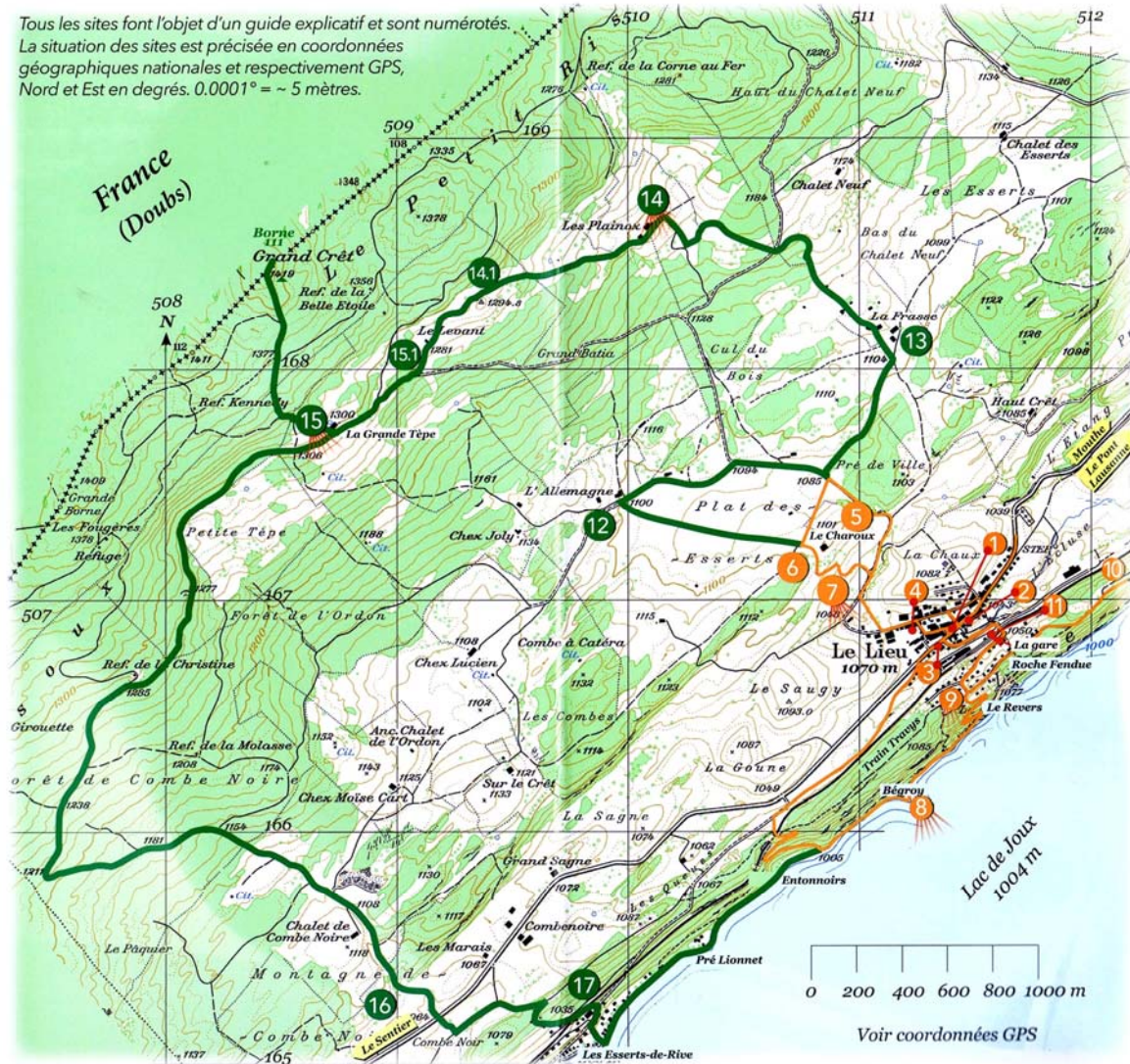
LES BALADES

● LA GRANDE BALADE DES FORATINS

● LA BALADE DOM PONCET

Le Lieu - Vallée de Joux

Tous les sites font l'objet d'un guide explicatif et sont numérotés.
La situation des sites est précisée en coordonnées géographiques nationales et respectivement GPS, Nord et Est en degrés. 0.0001° ~ 5 mètres.



SOMMAIRE

.....	La Balade Dom Poncet Sites parcourus	Pages
①	Panneau central	6
②	L'Eglise	7
③	La Grand-Rue	10
④	Le Quartier du Vieux-Moutier.....	14
⑤	Un Dom Poncet de légende L'Hermitage Pontius.....	16
⑥	Le Charoux, les Guignard et les Horloges anciennes	20
⑦	Les Moines du Lieu	23
⑧	La Rive du lac de Joux, Pré Lionnet, Pointe de Bégroy.....	26
⑨	Le Revers	27
⑩	La Roche Fendue,	28
	L'Abri pique-nique SDLL	
⑪	La Gare	29
	Retour au N° ①	

.....	La Grande Balade des Forains Sites parcourus	
① à ⑥	La Balade Dom Poncet	6 à 20
	puis	
⑫	La Fontaine aux Allemands.....	32
	(L'Allemagne)	
⑬	La Frasse	34
⑭	Les Plainoz	36
⑮	La Grande Tête	38
⑭① ⑮①	La Croix, Le Levant	38
⑯	Combenoire	41
⑰	Les Esserts-de-Rive	44
	puis	
⑧ à ⑪	La Balade Dom Poncet	26 à 29
	Retour au N° ①	

SITE 3

SITE 3
Dubois Dépraz
N 46.6471 °
E 6.2812 °
Alt. 1038 m

..... La Grand-Rue Une industrie de tradition

Avant l'horlogerie, et de tradition locale, régnait la petite métallurgie, avec le travail de la forge pour de nombreux artisans. Mieux encore, c'est la boissellerie et la lapidairerie qui occupaient une partie de la population jusqu'au milieu du vingtième siècle. Au fur et à mesure que l'horlogerie s'implantait au village du Lieu, la boissellerie décroissait en gardant néanmoins une belle vigueur dans les hameaux de La Frasse et de La Fontaine aux Allemands. En pleine tradition fut ainsi créée en 1930 la Boissellerie du Risoud S.à.r.l. Le Lieu. Elle devait poursuivre ses activités jusqu'en 1964, livrant de magnifiques produits, surtout des cuves, des brantes et d'autres objets de viticulture. Mais le plastique remplaçant le bois, ce fut la fin. Un atelier de menuiserie occupa les anciens locaux de la Boissellerie.

La première horloge de La Vallée dont on a parlé au site 2, celle de l'église St Théodule du Lieu, avait été construite au Charoux en 1675. Il s'écoulera encore un siècle avant que la fine horlogerie apparaisse au Lieu. Le premier professionnel de cette branche fut Pierre Moyse Reymond, horloger en 1779. **La profession dès lors se développa pour recenser en 1814 neuf horlogers cités selon**

SITE 3

liste nominale. Deux ans plus tard ils sont douze puis dix-sept en 1827. En 1840 divers citoyens du village se proposent d'établir une usine. Un prospectus est lancé, 20'000 francs seraient nécessaires pour mettre l'entreprise sur pied. Par contre si les perspectives et les espoirs des initiateurs sont grands, les difficultés sont proportionnelles! Le projet n'a pas de suite. Et pourtant la maison Etienne Meylan & Cie est fondée en 1847. Elle manufacture tout d'abord des mouvements simples et compliqués puis se tourne vers la production de fournitures. La fabrique comprend 2 comptoirs, l'un aux Tilleuls et l'autre à proximité. Une remarquable collection de montres est présentée en 1878 en France, qui lui vaut une médaille d'argent, précédant l'année suivante la distinction de l'Académie nationale de France. La médaille d'or récompense une série de 32 mouvements de 7 à 20 lignes, toutes complications confondues. C'est l'époque où pourtant l'horlogerie est en pleine crise. L'atelier Paul Aubert & Fils est créé en 1872. Il s'installe en 1894 dans une maison construite contre la tour de l'église, immeuble inesthétique qui disparaîtra au soulagement de tous en 1960. Il manufacture des mécanismes de montres-sonnerie à répétition, chronographes et quantièmes.

La Grand-Rue

