

## La chambre à coucher

Qui de nos Combiens ou Combières aurait eu l'idée de prendre en photo une simple chambre à coucher ? Sans doute aucun, aucune. A défaut ayons recourt à internet, prodigieuse banque d'images certes, mais qui ne vous offrira quand même jamais tout ce à quoi vous êtes à la recherche.



Au Moyen-âge dans un hospice quelconque. Des lits qui ne dépareraient que peu nos chambres à coucher actuelles !



Lit à alcôve. A ce sujet voir le texte ci-dessous.

Ce lit, datant de la fin du XVI<sup>e</sup> siècle et typique du style Empire, est logé dans une alcôve à forme de portique. Des draperies exagérées de cette dernière contribuent à donner l'impression d'une scène de théâtre avec son rideau. L'alcôve est un renforcement du mur.

Dans le mobilier régional, le lit-alcôve est un lit-clot de panneaux de bois sur chaque côté et ne laissant qu'une ouverture simple pour y entrer. Il permet ainsi de conserver un maximum de chaleur.

### **Le lit d'alcôve au cours des siècles**

Au début du XVII<sup>e</sup> siècle apparaissent les lits à alcôve. Le lit placé dans cette sorte de chapelle est séparé du reste de la chambre par une balustrade. Ses côtés forment ruelle. C'est là que le ou la propriétaire reçoit les amis, devise des choses du jour, discute avec les poètes. Comme le montre la chambre de Henri IV au Louvre, cet usage remontait à la fin du XVI<sup>e</sup> siècle.



Lit à l'ancienne dans un chalet.



Idem pour ces gros veaux désormais abandonnés.



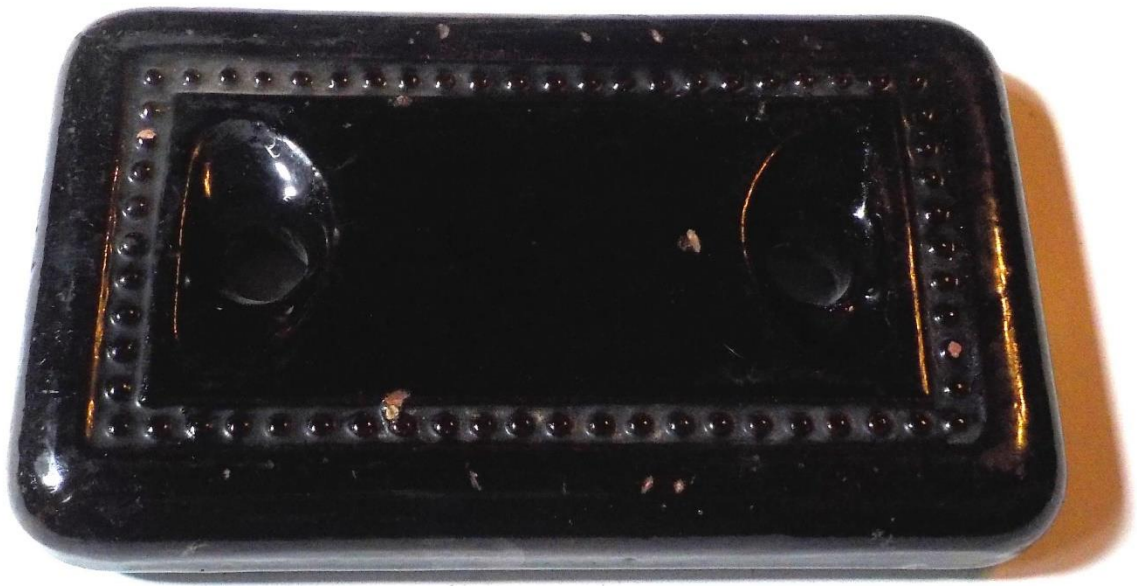
Vous avez dit, spartiate ?



L'hiver, il fallait bien chauffer le lit. A la chaufferette. Comme ici.



Ou avec le moine ou chauffe-lit.



Cruche ou chauffe-lit en terre-cuite émaillée.



La bouillotte, quasi universelle. On pouvait aussi utiliser des noyaux de cerise dans un sachet, le tout bien chaud.



L'armoire double de mariage. XVIIIe siècle.



Autre exemple, toujours pour le XVIIIe siècle. Cette armoire en sapin, de grande qualité, a été fabriquée aux Bioux.



Avant la commode, le coffre, où l'on pouvait ranger draps et couvertures.



Commode restaurée. Un plateau de bois a remplacé le traditionnel plateau en marbre blanc avec les deux côtés.



Commode, avec le dessus en marbre, et la cuvette et le pot d'eau pour le débarbouillage du matin.





Pot et cuvette.



Du moment que l'on ne faisait la lessive que tous les six mois environ, les trousseaux étaient monumentaux. Draps, oreillers, couvertures, dessus de lit, remplissaient des armoires. Voir à cet égard l'inventaire de Jeanne Humberstet ci-dessous. Où l'on parle d'un garde-robe, d'un lit garni et d'un coffre de noyer. Les inventaires de trousseaux sont nombreux dans diverses archives privées. Voir de même ce site Patrimoine.

Inventaire Et effect  
Des linge Et abis a  
Jeanne L'Amberlet  
De la cite le 24 gbre  
1773 par Abram Daniel  
Capt Son Beau frs  
le jour 24 gbre 1773

P Aug. Piguet

D 161

1773

## Inventaire

Des bien et est de linc a la Voewe de feu David  
Reymond du Portalet Deplale le 24 gbre 1773.  
Par Abram Daniel Capt beau frs  
Premierement un garde robe avec un lit garny et un coffre  
de noyer en suite un habit noir de Proquet avec la veste  
plus un jupon de Camelote noire avec la veste deux Corset  
plus un jupon de ratine bleue un Corset couleur  
plus un dit de flanelle figurie, un juste au cors avec le Corset  
un dit d'indienne pique, un Malolet soit mantille toute blanche  
plus un dit tout neuf en laine raye avec une veste noire d'indienne  
encore une veste d'indienne bleue figurie et une de ratine  
un Tablier d'indienne noire figurie plus un Collier de laine blanche  
un dit d'indienne rouge figurie et un paquet de rets soit long Echouze  
un dit raye de coton et un dit indienne bleue  
Et trois tablier en raye en detalle et en autre de toile d'ane de laine  
Deux mouchoir indienne et un de fleurit  
Trois mouchoir de soye avec un de coton  
Trois Beignine Beignine de soye noire  
Deux vite de Crepe noir soit Deuil  
Neuf Barrette a Detalle et une de fin coton  
Trois perd de grand tricote avec un perd de paille  
Trois perd de Bas de laine et quatre de fil d'arin  
Trois perd de boullier et un perd de pantoufle  
une Lergue des pois de Fleuve  
Offre Chemise neuve de rete et neuf un peut usie

Deux dras de tête moitié usé deux Voyes de tables depuis huit ans  
 Cinq Cart de liore fin de lin  
 Six Cart de liore et de lin cart. Occide de lin non file  
 on les pour ~~mettre~~ de la grasse pas ment  
 Abram Daniel Coq

Plus une chemise à la vieille mode tenant environ demie.  
 Saie, item un Cuyon, & une Corbeille, un ferd en celloir a lui  
 jeter, deux & cueille de Bois  
 Plus un Cuveaux à metre de la grain  
 Deux Bend de Silet avec le Crochet  
 Deux Cuiller à Pot,  
 Trois Sac a metre de la grain  
 Deux Blanches & autres linges de piéte  
 Un panier <sup>paix</sup> de Ratine  
~~un panier de Bois en laine gris, blanc~~  
 un jerd de milain,  
 un chapeaux de Paille.

Le 18. May 1775. Abram Daniel Coq a simplu les Ejets  
 à la Belle Meire du Pestubet - - -  
 Lremerment 8. Dras de lit - -

Deux Voyes de Tables,  
 Six Chemise Neuve & Haut on peut usé,  
 un habit Noir de Drogues,  
 un jupon de Camelote Noire rayé avec la vatte  
 Trois Corset & un Balline & un tous usé  
 un jupon de Ratine Blui! un dit de flanelle figurée  
 un jube au top avec le Corset  
 un dit d'indienne figuré, un mantlet soit Mantille  
 un dit tous neuf en laine rayé  
 Encore une vatte d'indienne Blui  
 un de Ratine un cotilloz de laine rayé  
 un tablier d'indien noire figuré  
 un dit d'indienne rouge  
 un dit rayé de coton, & un dit  
 quatre Tablier tout de toile que Barre de Berne  
 deux mouchoir d'indien Blui & un de flanelle  
 Trois mouchoir de Laine & un de coton

Jeux fait les lantaneille qui sont sur le (ret) poutier  
ou coffre de Noyé

Suite

Trois Beguine de soie noire  
un Crepe soit deuit  
Nuf Barote à dantelle, & une de fin coton  
Trois perd de grand tricote, & un perd de paup  
Trois perd de Bas de laine, & ~~trois~~ de fil de lin  
Trois perd de Soulier, & un perd de Santouf.  
une Marmite à soupe tenant demis, deite que ~~fond~~  
un Copon, & une Corbeille  
Pemp Ecuelle de Bois  
une Cuiller à pot  
Demp da un sac à metre de la grain  
Pemp Flaumes &  
un Chapeau de Sailla  
~~un Espouge à file~~  
une Cuiller d'etin & une Ecoile  
un dit avec le Duret le grand Cousint & la pullece & courture  
un garderobe à une porte

1773



Un pouf parfois - le terme reste à discuter - pour mettre les habits sales.



Encore un pot pour l'eau.



Lit d'enfant avec poupée. Offert au Patrimoine par Jean—Claude Meylan de la Brasserie.



Autre petit lit de poupée du même.



Moïse de chez Titouillon, détruit pour cause de détérioration avancée par les cirons.



Table de nuit rustique. Deux par chambre.





Souvent un miroir, ne serait-ce pour regarder de temps à autre à quel point on a pris un coup de vieux !



Le tapis, plus ou moins élimé.



Sous le lit, ce bon vieux pot de chambre.



La lampe à huile au début, la bougie après peut-être, avec le porte-bougies, et enfin le lampadaire ou plafonnier dès l'arrivée de l'électricité à la Vallée en 1903.



Lampadaire ou plafonnier de la maison Le Coultre à la Golisse vers 1900.



Au mur des encadrements de litho de Burnand comme le Semeur et le brûleur de fenasse, ou des scènes religieuses, avec un grand Jésus-Christ conducteur spirituel de tout un peuple.



Du genre, quoique encore plus vieillot.



Ancienne chambre à coucher d'une maison combière.

