

L'intérieur des maisons

La description sera difficile du fait que la plupart des maisons ont été modifiées de manière très sensible à l'intérieur. Et que nous n'avons guère eu l'occasion de visiter des maisons restées telles qu'elles se présentaient autrefois.

Retrouvons quand même une distribution classique des pièces par l'extérieur, à l'aide d'escaliers de bois et de balcons. Mais cette formule, si elle est semblait traditionnelle, ne s'applique naturellement pas à tous les bâtiments. En ce sens il existe des formes différentes, bâtiments par exemple à plan carré, ou complexe ancien en forme de petit château, avec des éléments de tous genres.

Restons-en à la maison ordinaire, longue, étroite, pleine de balcons et d'escalier d'accès, du genre de la vieille maison de Cavaglia datée du XVI^e siècle.

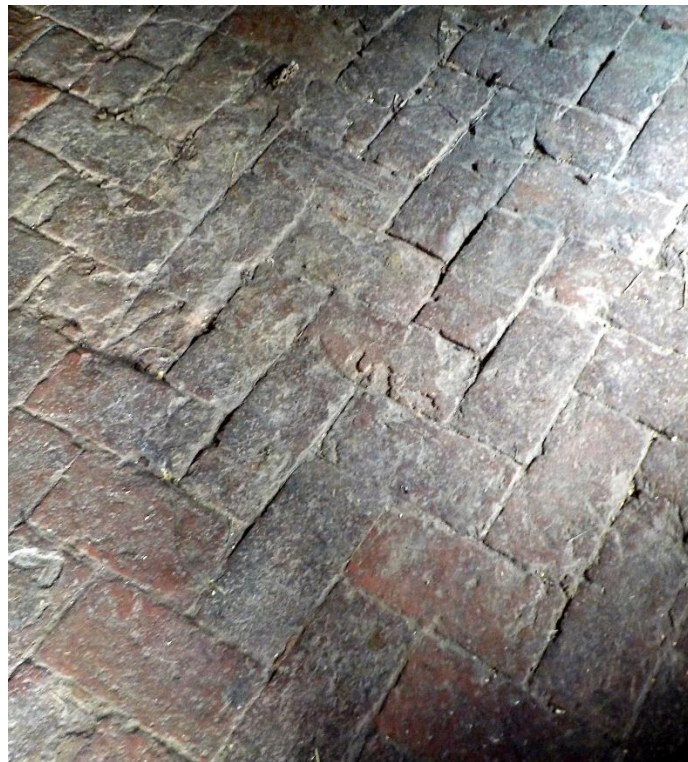


On le voit, l'accès aux pièces supérieures se fait uniquement par des escaliers et des balcons. Les pièces du bas sont les cuisines, voûtées ou non.

La cuisine, au rez, peut donc être voûtée ou posséder de simple poutres sur lesquelles repose le plafond puis une couche éventuelle de gravats ou de sable et enfin le plancher du premier étage. Celui-ci pouvait accueillir des carreaux de terre cuite que l'on cirait et lustrait à la cire d'abeille ou d'encaustique de manière à rendre le sol parfaitement lisse et même brillant.



Cuisine voûtée restée en l'état à Gaiazzo. Elle existe encore. Admirez la voûte, la cheminée, la cuisinière avec la grosse marmite à polenta, et naturellement le chenit. Le dessus du tabouret a été rajouté par nos soins !



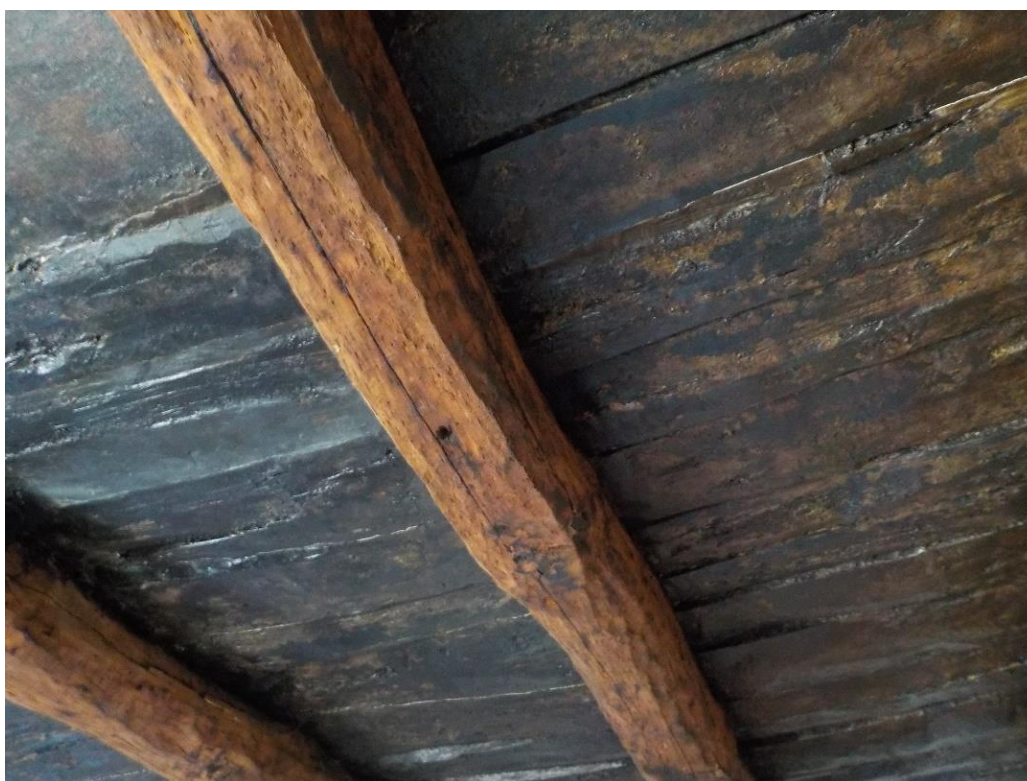
Le sol, en carrons de terre cuite et malgré son usure, est superbe, et surtout typique de la région.



Porte d'entrée de cette vieille cuisine qui ne sert plus guère que de débarras. Autrefois, il y a encore trois ou quatre ans, se faisait ici la préparation des « mixtures » pour les vaches et les veaux. Il s'agissait en particulier de chauffer beaucoup d'eau.



Le plafond restauré d'une maison voisine. Tout est d'époque, les poutres et les planches. Celles-ci ont gardé le noir de la fumée, alors que la maison n'avait pas de cheminée, mais un simple coin foyer, et que la fumée sortait directement par la porte. Cheminée construite sans doute en 1880, en même temps que le rehaussement de la maison. La cheminée ayant été construite à l'intérieur du mur à l'angle de la maison, elle a singulièrement affaibli la résistance du bâtiment qui présente même une fente inquiétante ! Les poutres, à l'origine aussi noires que les planches, ont été retravaillées à la gouge.





Cuisine de la vieille maison de Cavaglia, construite en 1531. Il est clair qu'il y eut des remaniements successifs. Photo prise par un petit coin de la fenêtre grillagée, au flash ! Sol encore pavé de pierres plates. Voir photo de la maison plus haut.

Peghera nous accueille et nous révèle à son tour du vieux – extérieur et intérieur -



Bienvenue à Peghera.



Une sorte de petit musée dans une maison bordant la rue principale.



La potence avec la chaudière ou le chaudron au bout. Rustique, Ô combien rustique !



Imaginons la cuisine.



Credence où les objets de la période alu ont remplacé, d'abord le bois, puis le fer-blanc.



L'antique cuisinière en fonte, le fagot, le plot, la serpe.... tout pour bien faire !



Imaginons la chambre à coucher.



Toujours la chambre à coucher.



Credence... un coffre... deux tables...

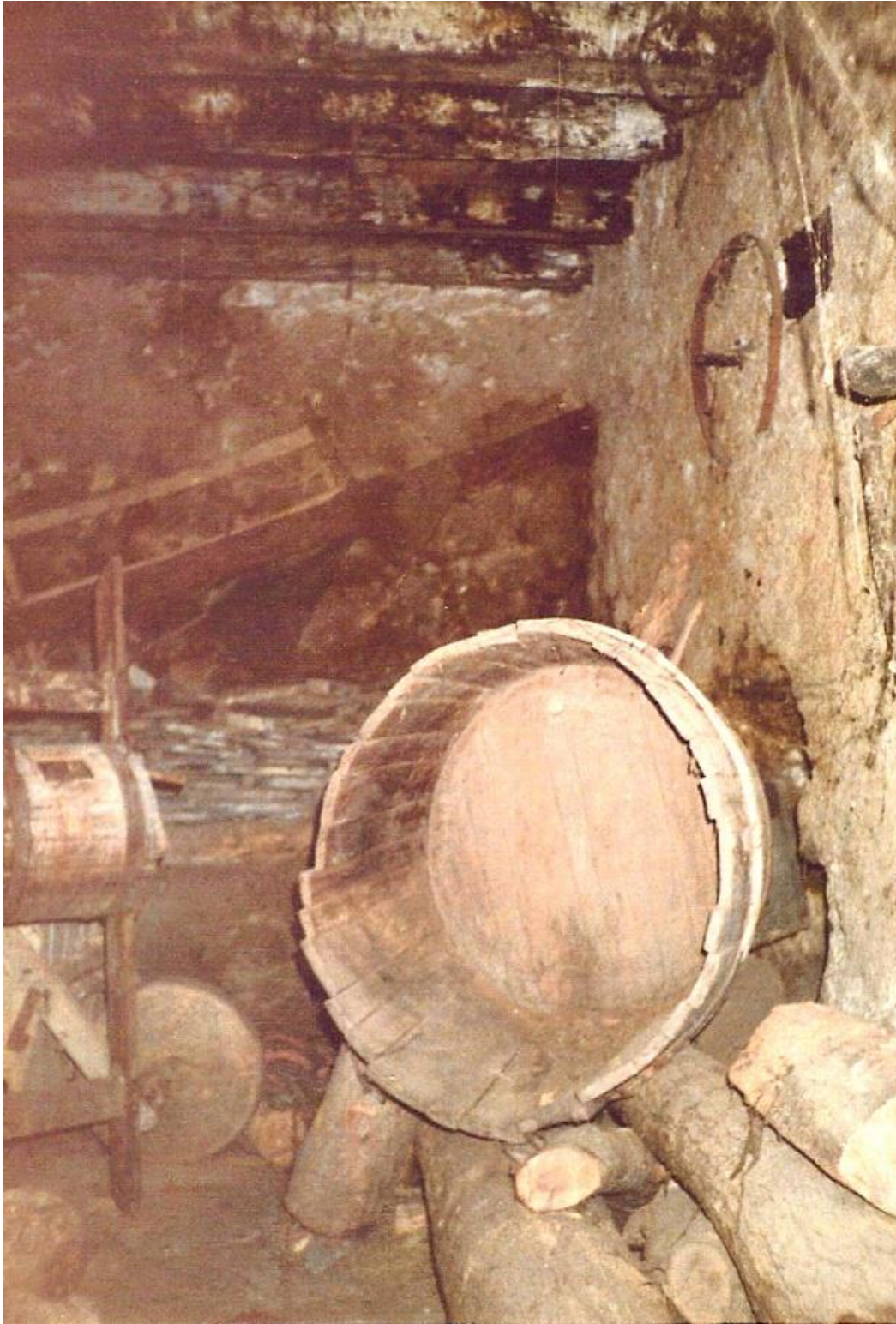
Etat de la maison Pelac (Piero Locatelli) en 1985 à Gaiazzo



Un bâtiment est presque en ruine, avec un accès par l'extérieur désormais impossible. La partie basse de gauche va avec celle de droite. Des communications seront ultérieurement pratiquées entre les deux parties.



La maison après la restauration.



Rez de chaussée, pièce de gauche de la petite maison. Ancienne cuisine dont on aperçoit encore l'âtre, creusé dans le mur de droite. Le plafond est fait de poutres et du plancher de l'étage supérieur.



Cuisine voûtée de la grande maison. La cheminée, une armoire murale, une table d'une ancienneté canonique et un buffet de cuisine avec sa crédence.



Deuxième cuisine de la grande maison, séparée de la première par une porte étroite et basse. Une cheminée, un petit fourneau de cabane pour se chauffer plus aisément et un buffet en forme de cave construit directement dans l'angle de la cuisine. Tout cela ne respire pas le bonheur. Et pourtant combien de générations n'ont-elles pas passé dans cette pièce en l'espace de près de deux siècles ? Notons que les cheminées ont là aussi été taillées dans l'épaisseur du mur, affaiblissant de fait la structure de la maison. Une date prouve le massacre à l'arrière de la maison, 1860.



Une chambre du deuxième ou du troisième niveau. Elles sont toutes de ce type. Bel encadrement de fenêtre. Fenêtre de bois très ancienne. Deux chaises paillées. La table avec des restes des objets de cuisine. Et le lit, autrefois à baldaquin, les montant scié par commodité. Le sommier est d'une épaisseur impressionnante, le tout rempli de feuilles de maïs. Des kg de feuilles de maïs récupérées sans doute à l'époque où l'on cultivait encore cette plante dans le territoire de Gaiazzo. Et pourquoi pas sur les terrasses ? Le sol est de dalles de terre cuite. Celles-ci pourront toutes être récupérée lors de la restauration.



Avant restauration, un escalier intérieur faisait communiquer les deux maisons visibles sur la photo générale. Ces escaliers, de pierre pour la partie conduisant au deuxième niveau, et en bois pour celle amenant au troisième niveau, furent abandonnés suite à la construction d'escaliers intérieurs construits dans la « petite maison ». On pouvait donc se croiser journalièrement dans ces escaliers avec les voisins.



Corridor du deuxième niveau, avec à droite la seule fenêtre donnant sur l'arrière de la maison. La distribution était la même à l'étage supérieur. Tout cela sans doute dès l'abandon de la distribution de la maison faite par l'extérieur avec les escaliers de bois et les balcons. En plus de deux siècles et demi, y a du changement !



Reconstruction d'une cuisine à l'ancienne au musée de Valtorta.