

Quelques outils supplémentaires de la collection Le Coultre - Vautier



Bois et boucle. A quoi cela sert-il ?



La clé anglaise se trouvait dans toutes les fermes.



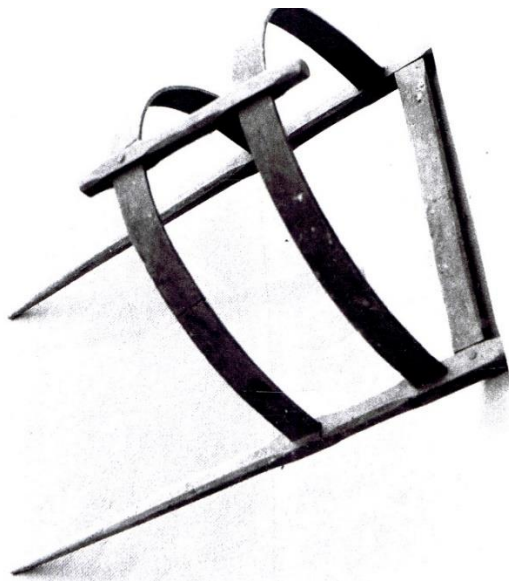
Chaînes et chaînons et coumangles se trouvaient aussi dans toutes les fermes.



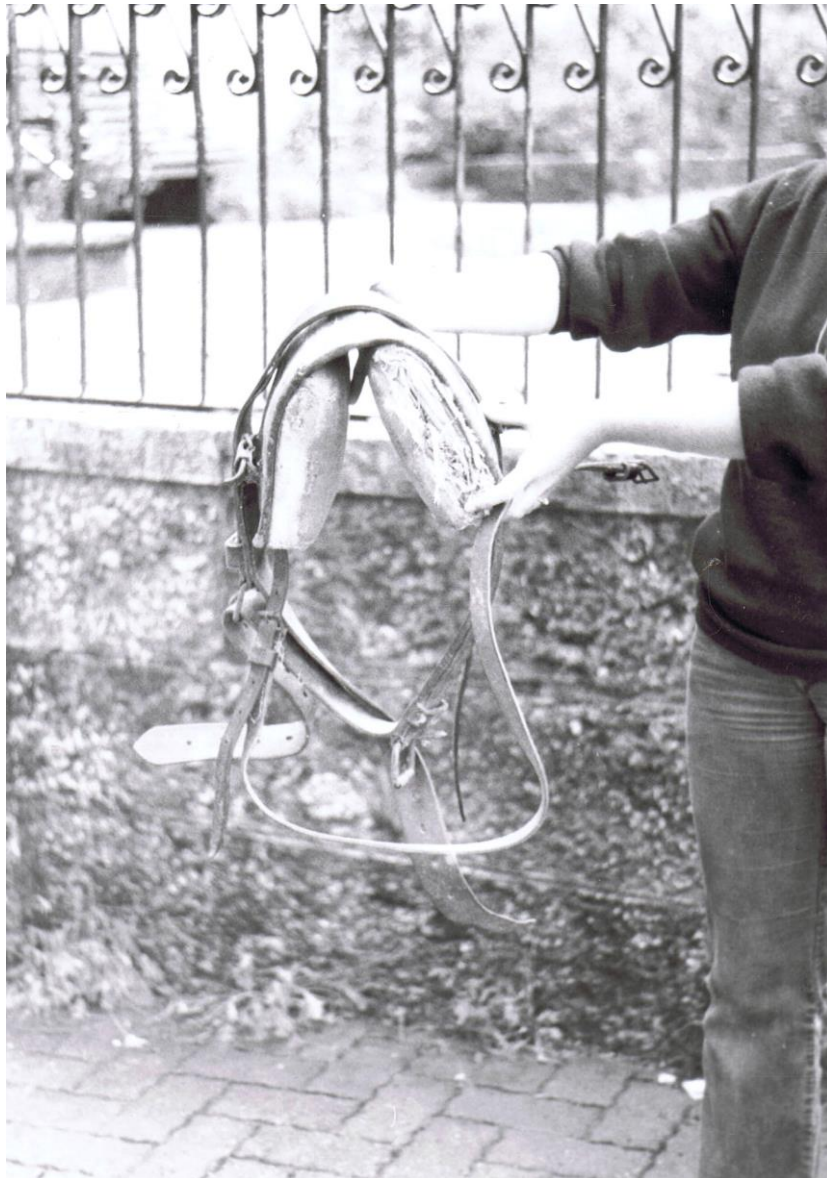
Deux petits timons d'un modeste traîneau.



Une échelle dans le sens vertical, un râtelier possible dans le sens horizontal.



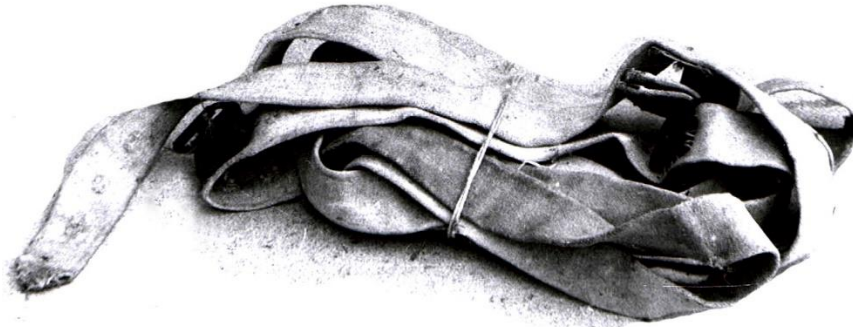
Objet indéterminé. Pour berceau d'enfant ? Précisions accueillies avec reconnaissance.



Partie de l'harnachement du cheval.



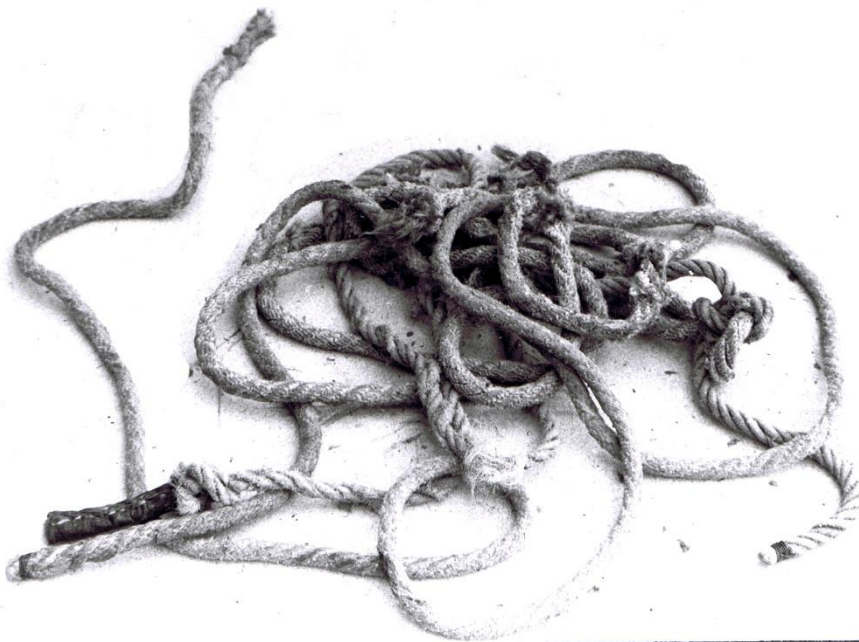
Une serpette peut toujours rendre service.



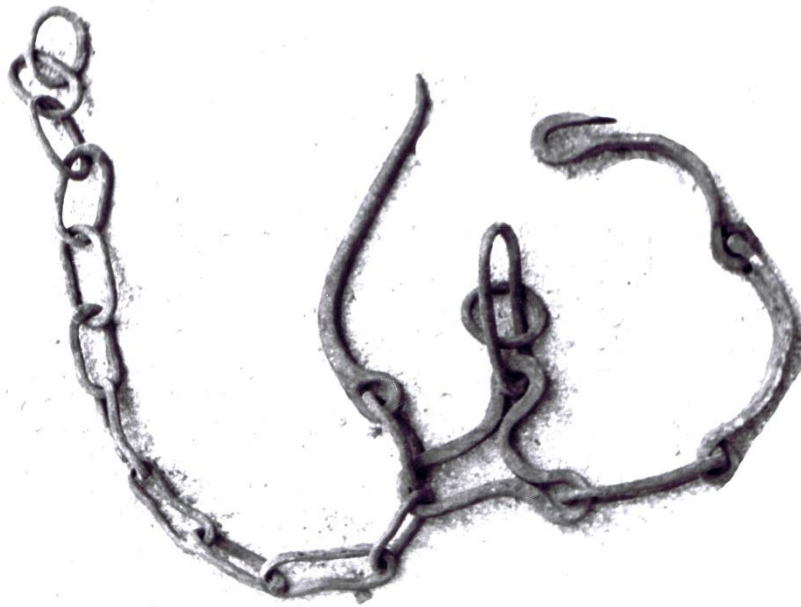
Des sangles en tissu de tuyau de pompier.



1 sac à charbon de jute.



Des cordes à profusion, pour les chars et pour des usages divers.



Encore un chaînon. Pour le débardage sans doute.



Des palonniers à revendre.



La barre à mine sous toutes ses formes et toutes ses longueurs, de 1 m à 2 m. rendra toujours service.



Partie du banc du menuisier, étau. Banc de menuisier qui se trouvait dans nombre de ferme.



Caisse en bois avec des lanières de cuir toujours utiles pour des réparations de fortune. Le sellier n'est pas toujours disponible. Et y en a-t-il seulement un au village ?



Encore des chaînes. Elles méritent la conservation. D'une part parce qu'elles sont belles et sont le fruit de la compétence du forgeron, d'autre part parce qu'elles révèlent chacune une utilisation bien précise, celle-ci pas toujours facile à déterminer. Elles servent souvent en forêt lors du débardage.



Coumangles. Ce sont des pièces magnifiques, ouvragées la plupart du temps par des artisans de toute première force. Les coumangles seront plantées par le coin dans la tête de l'arbre et ensuite attachée au char de débardage ou au traîneau



Détail d'un crible à grain. Ceux-ci sont en général rongés par les cirons.



Détail intérieur.



L'un de ces cribles dont on ne sait plus trop l'usage.



Crible à sable de maçon. Il y en avait quand même dans toutes les fermes.



Les roues de chars, petites ou grandes, foisonnaient dans les fermes. D'aucunes peuvent être modestes, d'autres par contre monumentales. Qu'en faire aujourd'hui, alors qu'elles s'entassent les unes sur ou contre les autres ? On en faisait parfois des lampadaires autrefois. La mode est passée. Comme celle de décorer des jardins avec ce type d'antiquité l'est aussi.



Pierres de meule ou meules complètes, cela se trouvait partout. Il fallait bien aiguiser ses outils, plus tard les couteaux de sa faucheuse ou de sa rapide avec la meule électrique. On entend encore le bruit de l'oncle qui aiguisé, comme l'on voit aussi ces gerbes d'étincelles qui jaillissent à la suite de ce travail.



Le puisoir, récipient au bout d'un manche. Pour tous usages, pour l'eau ou pour le lisier.



Le puisoir pouvait être aussi en bois. Ici le manche est très long, sans doute pour puiser de l'eau dans les citernes de chalet.



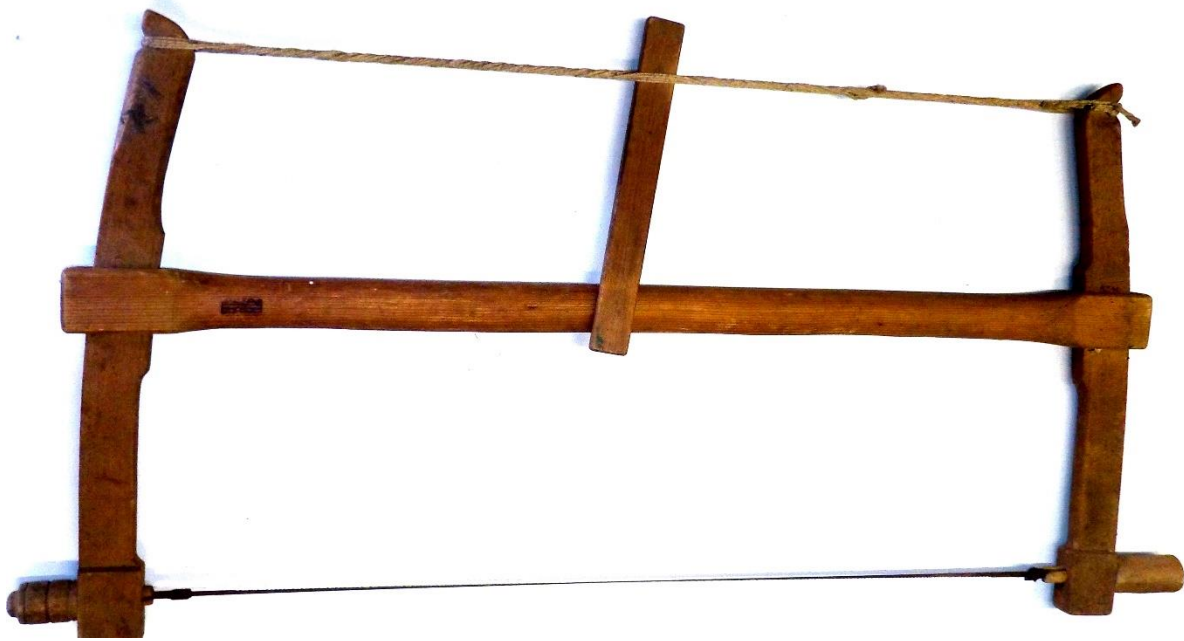
Sache et sacs, en coton, en lin, en chanvre, en jute, comme pour les fleuriers, sont nombreux dans les fermes, et pour tous usages, grain, foin, regain, charbon, bois, pommes de terre, légumes divers.



Sarcloret de jardin. Les outils pour le jardinage sont variés et nombreux. On ne pourra pas en faire le tour complet ici.



Trace-ligne ou ligneuse de jardin.



Des scies à cadre en nombre. Toujours un bout de bois à scier.



Une scie à métaux est aussi nécessaire. Toujours un bout de métal à scier.



Une serpe avec un grand manche pour couper les branches basses d'un arbre, par exemple.



Un pilon de bois dont l'usage exact nous échappe.



Le manche d'un fouet.



Un tourne à gauche pour redonner du champ aux lames des scies. Objet de petites dimensions.



Le valet, utilisation sur le banc de menuisier pour bloquer certaines pièces à travailler.



Et encore un palonnier avec ses pièces complémentaires.



Table d'aiguisage pour lames de scie à ruban.



Petit fouet pour enfant. Les gros fouet pour chevaux ou bétail sont de beaucoup plus sophistiqués, avec manche de bois, lanières de cuir et ficelle.



Bâton-guide du taureau.



Mousqueton du bâton-guide.



Milet, né en 1902, avec le taureau Salomon au bout du bâton.

Manque au final les bâtons et cordes pour aider au vêlage.