

Une belle exposition

SALLE DU PATRIMOINE

ASSOCIATION POUR LA MISE EN VALEUR DU PATRIMOINE DE LA VALLÉE DE JOUX

EXPOSITION



LES GLACIÈRES DES LACS DE JOUX ET REGARDS SUR L'HISTOIRE DE LA VALLÉE DE JOUX

OUVERT DU 18 AU 26 MAI 1991 - DE 15 À 18 HEURES
CENTRE SOCIO-CULTUREL LE SENTIER VALLÉE DE JOUX

Le comité et les membres de

**L'ASSOCIATION POUR
LA MISE EN VALEUR DU PATRIMOINE
DE LA VALLÉE DE JOUX**

se font un plaisir de vous inviter
le vendredi 17 mai 1991 à 17 heures
à la salle du Patrimoine, Centre socio-culturel,
Le Sentier

pour le vernissage de l'exposition :

**LES GLACIÈRES
DES LACS DE JOUX
ET
REGARDS SUR L'HISTOIRE
DE LA VALLÉE DE JOUX**

L'exposition occupera la salle jusqu'en été 1992

Jeudi 23 mai 1991

FE

SALLE DU PATRIMOINE

Association pour la mise en valeur
du patrimoine de la Vallée de Joux

EXPOSITION

LES GLACIÈRES DES LACS DE JOUX ET REGARDS SUR L'HISTOIRE DE LA VALLÉE DE JOUX

Ouvert du 18 au 26 mai de 15 à 18 heures
Centre socio-culturel - Le Sentier.

L'Essor brise la glace!



Et nous ne sommes pas resté de glace au vu de cette exposition très attractive et fort enrichissante. Articulée autour de deux thèmes principaux: les glaciers des lacs de Joux et Regards sur l'histoire de la Vallée de Joux, 700^e anniversaire de la Confédération en filigrane, elle nous offre un voyage historique passionnant. A voir absolument! Saluons le «boulot» effectué par les valeureux membres de l'Association pour la mise en valeur du patrimoine de la Vallée de Joux», présidée jusqu'à ce dernier mardi par le démissionnaire Charles-André Reymondin. Ces gens-là ont le feu sacré et ils n'ont pas eu froid aux yeux en se lançant dans une réalisation de cette envergure!

Il convient de ne pas omettre de signaler l'inlassable labeur du poumon de cette exposition, Georges Monnier, secondé à la perfection par ses congénères, soucieux de préserver les divers témoignages de l'existence des Combières.

★ ★ ★

Vous relater l'histoire des glaciers justifierait une édition spéciale de la FAVJ, tant le sujet est ample. Un conseil judicieux? Secouez-vous et ne manquez pas ce rendez-vous agendé jusqu'au 26 mai.

Durant votre périple à l'Essor, vous vous imprégnez d'un certain mode de vie des anciens, documents, photos, outils, plans,... présentés et mis en valeur de manière «esthétique». De la belle ouvrage, assurément.

★ ★ ★

Un brin d'histoire, qui ne vous laissera pas de glace, nous l'espérons. L'industrie des Glacières paraît absolument obsolète aujourd'hui. Cependant, il convient de ne pas oublier que ce n'est qu'en 1851

que l'Américain John Gorrie a mis au point la première «machine à fabriquer de la glace». Peu efficace, apparemment... En 1860, le Français Ferdinand Carré construisit le premier appareil réfrigérant par vaporisation d'ammoniac. Il permettra d'opérer la production industrielle de la glace, à petites doses. Certes, il convient de pas faire l'impasse sur les expériences de Philippe de la Hire. Celui-ci parvint, en 1685, à fabriquer de la glace artificielle en enveloppant de sel d'ammoniac humide une toile pleine d'eau fraîche. Procédé hautement artisanal...

★ ★ ★

Le froid naturel fut certainement le premier moyen, merveilleusement efficace, de conservation des aliments. En Sibérie, au début du 20^e siècle, des hommes et des chiens ne sont-ils pas nourris de steaks vieux de 50'000 ans, découpés dans la chair congelée de mammouths?

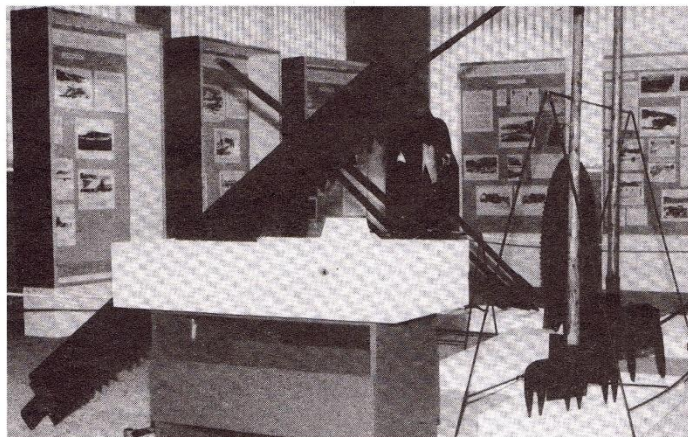
L'ancien Orient a produit de la glace en utilisant le froid nocturne. Les Romains, grands amateurs de boissons fraîches, stockaient dans des caves et des puits spécialement aménagés la neige des Apennins transportée de nuit sur des chariots recouverts de paille, matériau hautement isolant.

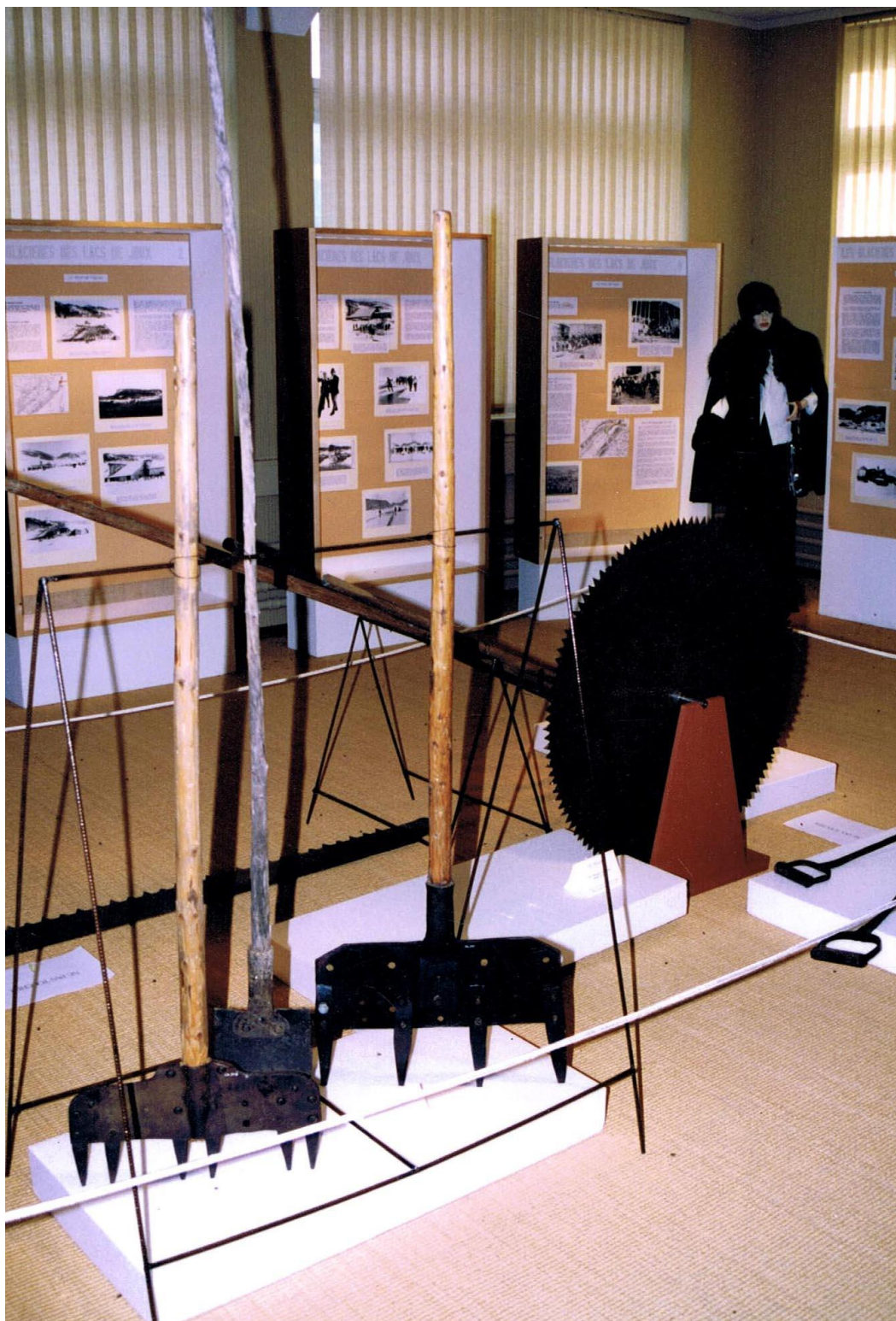
Ce succinct pan historique vous en jette un froid; nous en mettons notre main au feu!

★ ★ ★

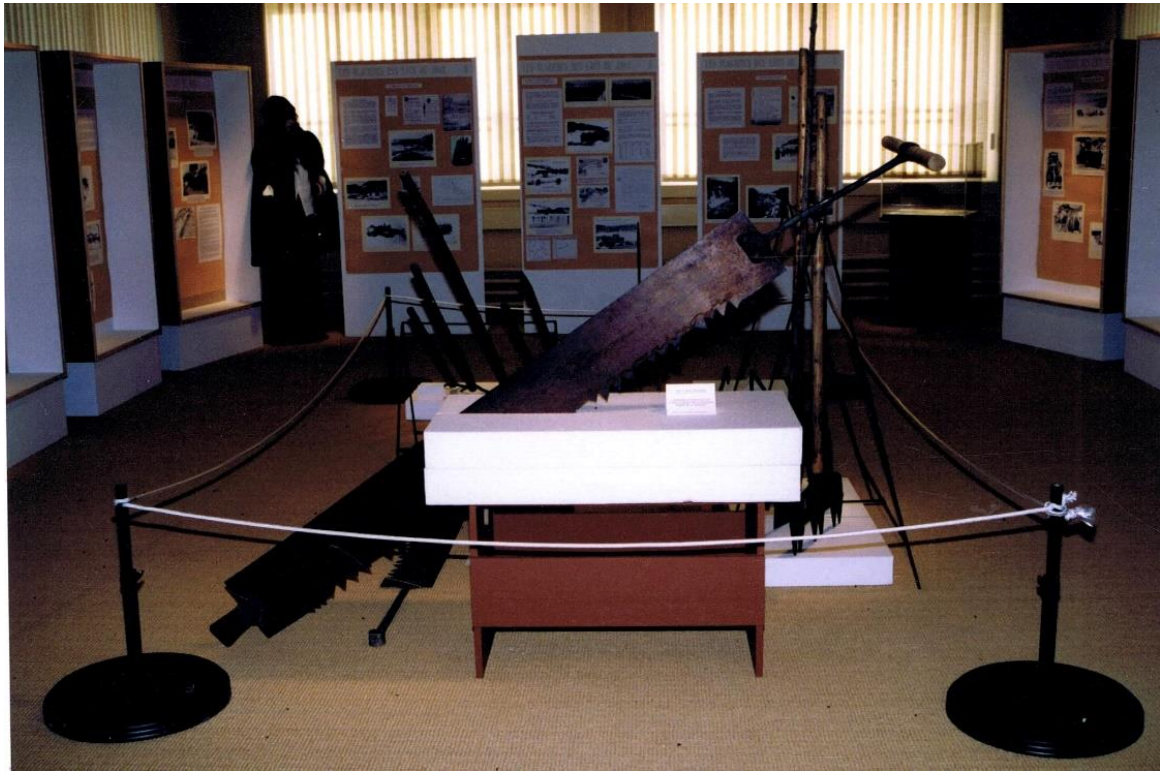
Ne ratez pas l'occasion de vous pencher sur ces quelques facettes de l'histoire de la Vallée. Et sachez, que de l'Essor, en plein essor, on en... ressort émerveillé et enrichi!

JP Bolomey





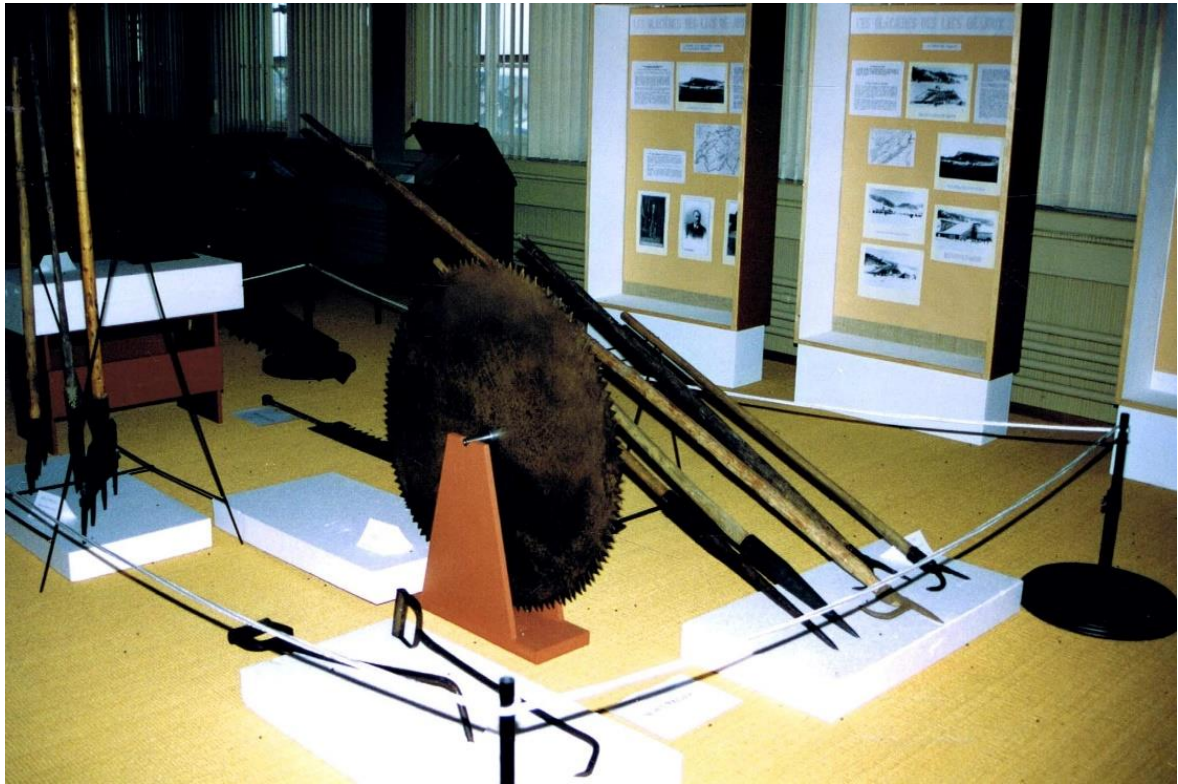
Les étrilles à glace, ou ferrets ou encore peignes. A l'arrière une grande roue de la circulaire chargée de débiter les radeaux de glace avant la prise en charge par le monte-charge ou élinde. La plupart de ces objets proviennent de la collection Lehmann, de l'Hôtel de la Truite au Pont.



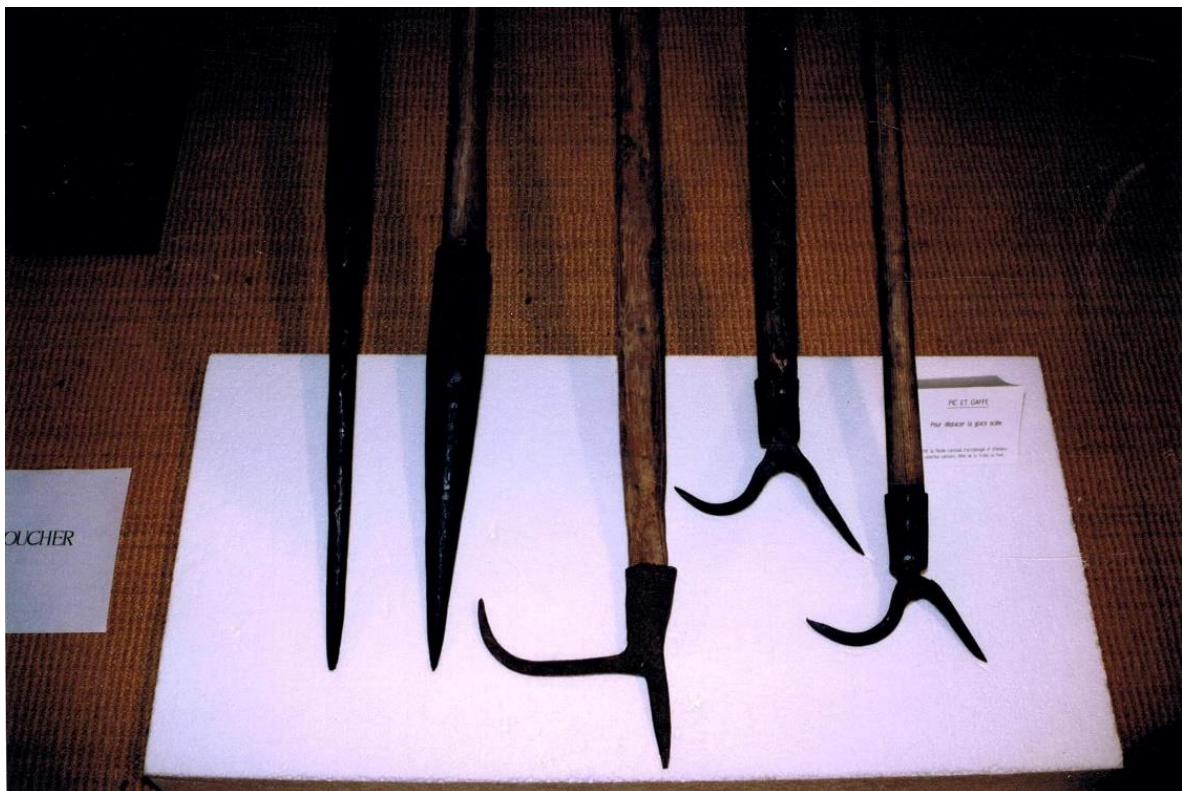
La grande scie.



Grande scie et ferrets.



Pics, crochets, gaffes et circulaire.



Pics et gaffes.



Deux glacières de style différent. La glacière du Pont les faisait fabriquer pour ensuite les livrer aux détaillants qui souhaitaient s'en procurer.



Le grand livre des expéditions de la gare du Pont. Propriété privée.