

Aperçu de l'hebdomadaire L'Abeille

Quand l'IA reprend nos propos !

L'Abeille était un hebdomadaire familial suisse très populaire édité par G. J. Bucher SA. Distribué depuis des bureaux à Lucerne, Zurich et Genève, il a été publié au moins entre 1941 et 1955. Son contenu de qualité se distinguait par de remarquables illustrations de couverture et des récits récréatifs, à l'instar d'autres titres de l'âge d'or de la presse familiale. Pour consulter ou étudier les archives de ce type de presse patrimoniale, le [Patrimoine Vallée de Joux](#) propose un aperçu des couvertures d'époque. [1]



L'ABELLE

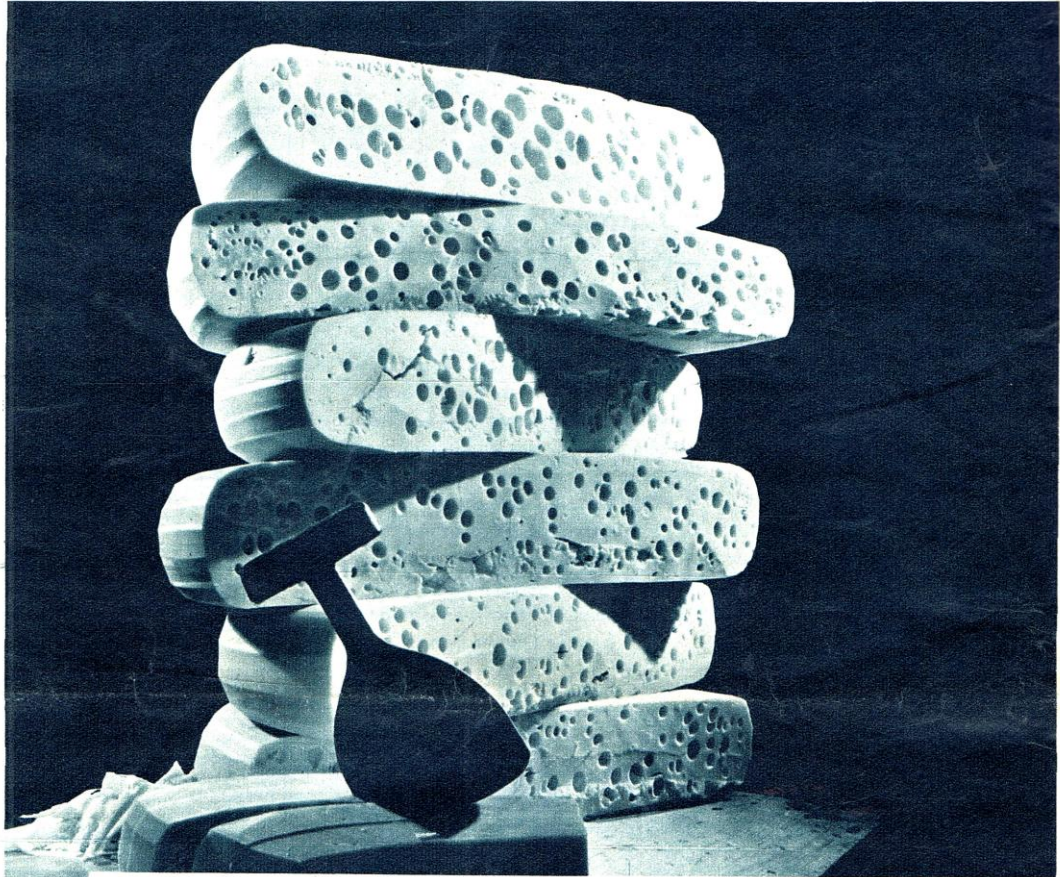


Entrèves, sur le côté sud du Mont-Blanc. A l'arrière-plan, l'Aiguille-Noire de Penterey et le Mont-Blanc

Photo: Otto Pfenniger

N° 33 - XXXII^e ANNÉE - 14 AOUT 1954 - L'HEBDOMADAIRE DU PAYS ROMAND - ÉDITEURS C.-J. BUCHER S.A., - GENÈVE - LAUSANNE - LUCERNE

Pourquoi les fromages **Chalet** sont-ils tellement supérieurs ?



7h M. Marcel Olivier
La Golisse 25
Le Sentier Vd.

A

Alpina Fromage S. A. Berthoud

Saviez-vous que le fromage Chalet est exclusivement fabriqué avec de l'Emmental - celui de première qualité seulement ? L'image ci-dessus vous fait découvrir un nouveau secret qui peut expliquer la qualité unique du fromage Chalet.

L'arôme d'une meule de fromage dépend de son origine, de la saison, de la durée de son encavage. En outre, on distingue encore l'Emmental à petits trous, apprécié en Suisse et celui à gros trous à l'arôme de noisette préféré par les Américains. Sur notre image, vous voyez toute une gamme de fromages qui tous diffèrent les uns des autres. Ces six demi-meules,

réunies selon notre recette, représentent une « fonte ». Vous le constatez, un fromage Chalet est une vraie « spécialité ».

La seule utilisation du meilleur Emmental ne suffit pas, il faut encore la combinaison la plus raffinée des arômes les plus différents pour obtenir un « bouquet » unique, un goût merveilleusement riche. Aucun chef de cuisine n'est capable d'accorder plus finement ses mets... et cela vous explique maintenant ce que déjà vous sentiez certainement quelle richesse en saveurs se trouve dans ces fromages Chalet appétissants, tendres et odorants et qui, chaque fois, vous surprend à nouveau.

Comme maintes choses enthousiasmantes, le fromage Chalet n'est aussi « tout simplement »... que de l'Emmental fondu, mais il s'y cache des finesses qu'un seul peut-être possède... notre « mélange » par exemple.

Il y a encore un secret dans le Chalet 3/4, mais nous ne pouvons vraiment pas vous le révéler. Le mieux à faire est que vous le déceliez vous-même, avec votre langue !

Avec des chèques Juwo !

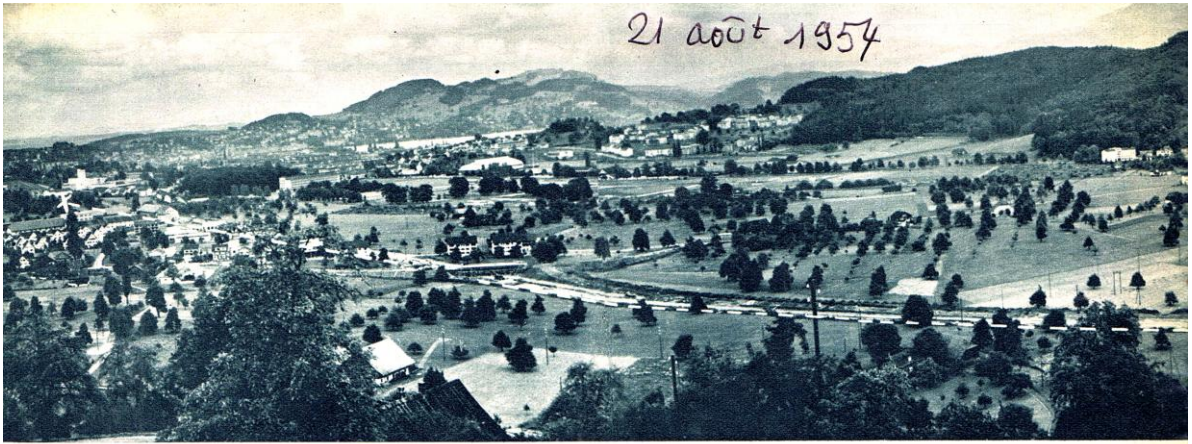
Chalet 3/4

le fromage en boîtes qui, à prix égal, vous offre un plus grand régal.

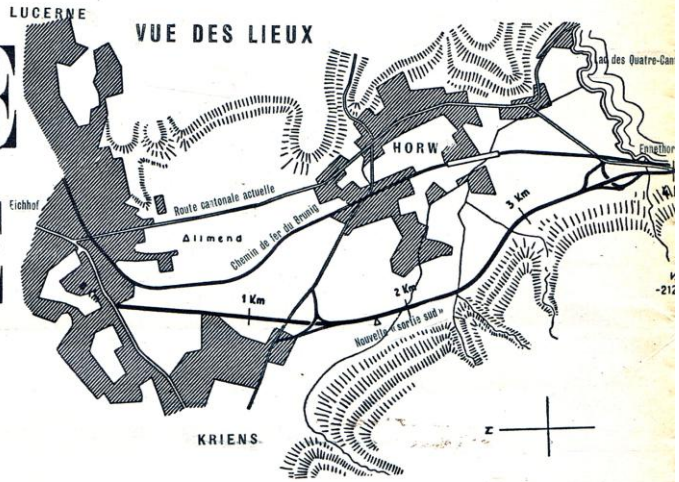


J.A.
Lucerne

21 août 1954

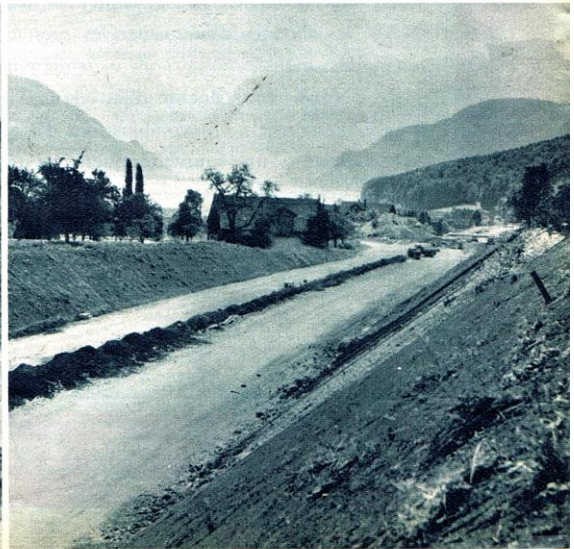


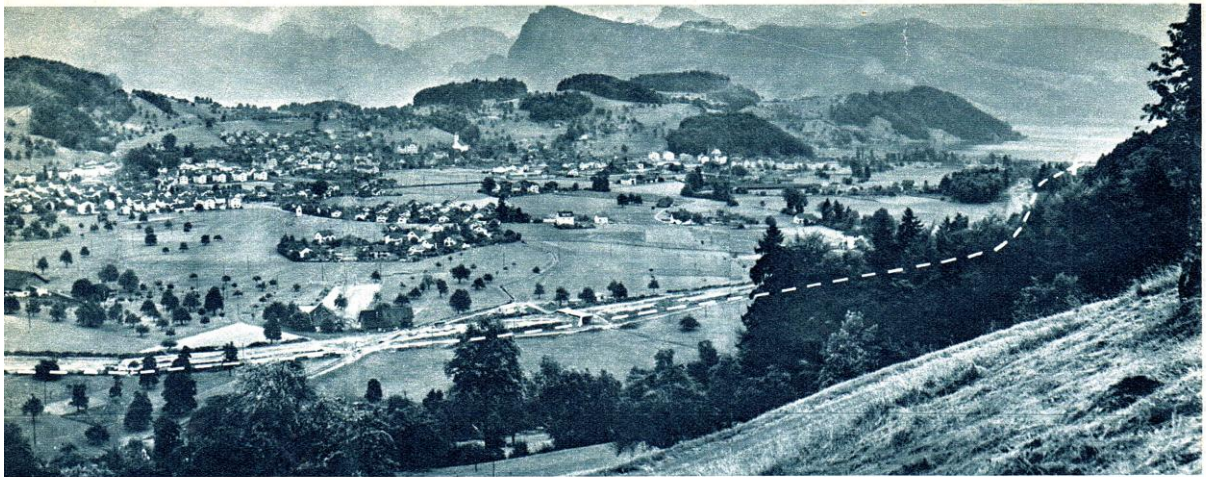
LA PREMIÈRE AUTOSTRADÉ DE SUISSE



Les différences de niveau sont supprimées par l'arasement de monticules et l'établissement de remblais. Cette image montre quelles masses de terre ont dû être remuées.

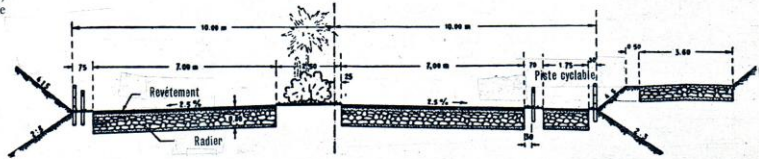
Des machines géantes ont remué et transporté la terre des semaines durant; on peut maintenant se faire une idée de ce que sera la première autostrade de la Suisse.





Vue d'ensemble des travaux de la « sortie sud ». A gauche Kriens, Lucerne et l'Allmend de Lucerne; à droite Horw, et tout à droite Ennethorw avec le raccordement à la route actuelle.

Le canton de Lucerne a adjugé les travaux de la « sortie sud » à 18 entreprises privées. La haute surveillance des travaux est du ressort du chef cantonal des travaux publics, l'ingénieur Otto Enzmann, qui discute ici avec sa « main droite », l'ingénieur Hans Ulmi, un des nombreux problèmes que présente cette grande œuvre.

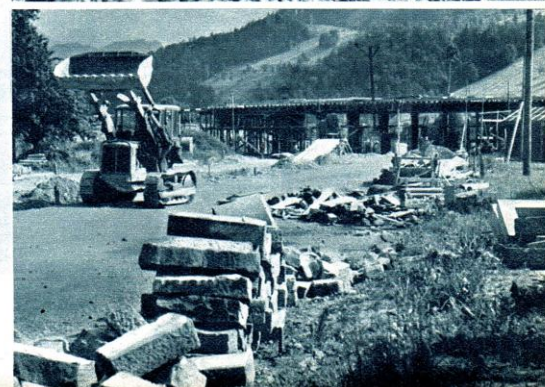


Profil en travers de la nouvelle route: 4 voies, 2 dans chaque sens, séparées au milieu par une bande de verdure de 2 m. 50 seront à disposition. La piste cyclable de 1 m. 75 est également séparée du trafic routier par une bande de verdure. Parallèlement à l'autostrade, il a fallu construire une route d'accès pour les bordiers. Voir profil de droite.



Voici la fin provisoire de la route moderne dont le raccordement à la route existante Lucerne-Hergiswil s'effectue par le passage supérieur que l'on voit à droite sur notre image. Depuis ici, il n'y a plus que 900 m. jusqu'à la limite du canton. On s'attaquera à ce tronçon dès que le canton de Nidwald entreprendra la continuation de la route. A gauche, la voie du chemin de fer du Brunig.

En bas à droite: Grâce au pont routier situé à l'arrière-plan, le trafic transversal Kriens-Horw pourra se faire sans croiser la nouvelle route.



Comme les autres cantons, celui de Lucerne a aussi ses soucis avec son réseau routier. Ce sont surtout les voies d'accès à la ville de Lucerne qui ne répondent plus aux besoins du trafic actuel et provoquent des embouteillages et des accidents. Pour parer à ces inconvénients, de grands projets ont été établis dont l'un d'eux, « la sortie sud » est en voie d'exécution. On construit actuellement, de Kriens à Ennethorw, un tronçon de route de 4,4 km. de longueur et de 20 mètres de large, dont on peut dire que c'est la première autostrade de Suisse. Elle n'est pas bien longue, mais c'est la première étape de l'œuvre de grande envergure que sera la voie de communication vers le sud, et le premier pas vers la réalisation de la route de la rive gauche du lac des Quatre-Cantons projetée depuis longtemps déjà.

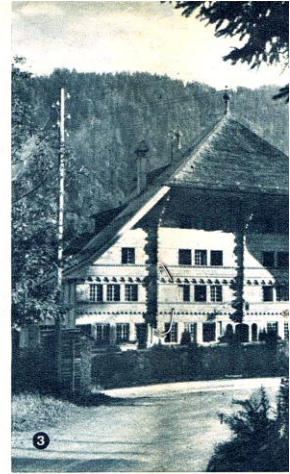
Quelques chiffres illustrent mieux ces importants travaux: 150 000 m² de terres cultivables ont dû être sacrifiées pour la construction de cette route qui a nécessité le déplacement de 130 000 m³ (55 000 camions) de terre pour aplanir le terrain accidenté qu'elle traverse. 18 entreprises avec environ 200 ouvriers y sont occupés. Les fondements sont formés par un radier de pierres de 70 cm. pour lequel il a fallu 5000 wagons de chemin de fer de matériel. Deux passages inférieurs et six passages supérieurs permettent de supprimer les croisements. Le terrain étant trop peu résistant, ces ponts routiers ont dû être construits sur des pilotis de 20 m. de profondeur, pour lesquels il a fallu 1700 m³ de béton. On pourrait encore citer d'autres chiffres de cet ordre de grandeur. Les frais sont évidemment à l'aventure et évalués à 6 millions de francs, de sorte que le mètre courant de route revient à environ 1350 francs! Ces dépenses seront cependant justifiées si elles permettent de faire face aux besoins de la circulation routière actuelle et de réduire les accidents et le nombre de victimes qui lui sont imputables.





1

- 1 La place du village et l'hôtel de ville au style typique du pays.
- 2 Un vrai bijou. Nos ancêtres avaient le culte de la beauté.
- 3 Le célèbre chalet aux 113 fenêtres, une pure merveille connue bien au loin. Les propriétaires actuels sont tout fiers de montrer la chambre où a séjourné Victor Hugo. Le 27 juillet 1954, a été fêté le 200^e anniversaire de cette construction.
- 5 Le député Marmillod, en bon démocrate s'en va bûcheronner avec ses enfants.
- 6 Ce n'est pas Noël, mais le facteur n'est pas moins chargé durant l'été où il y a tant de villégiateurs.
- 7 Les vieux métiers ne sont pas morts à Rossinière et c'est tant mieux.
- 8 Pas de village sans fontaines. On n'a pas peur de laver son linge en public.
- 9 Un coin idyllique tout près du village.

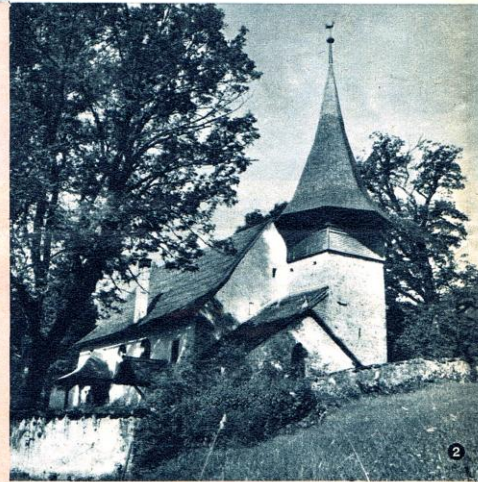


3

ROSSINIÈRE

Les fermes cosues et bien entretenues nagent dans la lumière et l'on dirait que le soleil prend plaisir à se réverbérer sur les toits de ces quelque 200 demeures où vit une population laborieuse et toujours si accueillante. Des forêts qui sont la richesse de la commune, occupent bon nombre de bûcherons aux bras puissants. Partout l'on sent l'âme du passé vibrer et lutter contre un modernisme qui tue toute poésie. Témoin le soin jaloux avec lequel on a conservé ce bijou qu'est le « Grand Chalet » dont tant d'illustrés se sont plu à reproduire la photographie. Percée de 113 fenêtres, cette habitation fut construite en 1754 par Jean-David Henchoz. Toutes ses parois sont recouvertes d'inscriptions bibliques et

poétiques qui rappellent aux passants les grandes vérités toujours valables. C'est actuellement un hôtel-pension où se succèdent, à la suite de Victor Hugo, ceux pour qui l'amour du rustique n'est pas un vain mot. Témoin encore l'admirable temple bâti en 1643. Cette église, un joyau du pays, remplaça l'ancienne édifiée par les moines de Rougemont. Un incendie l'avait détruite. C'est que par trois fois en l'espace de deux siècles, Rossinière fut la proie des flammes; le dernier grand sinistre éclata en 1855 au cœur de l'hiver. Une autre calamité fondit aussi plus d'une fois sur ce paisible village. C'est ainsi qu'en 1839, une peste redoutable ravagea la population et



2

plongea
foyers.
l'esprit
presque
rons. P
effet, si
cile qui
par le p
1842. O
Dieu se



5



6



7



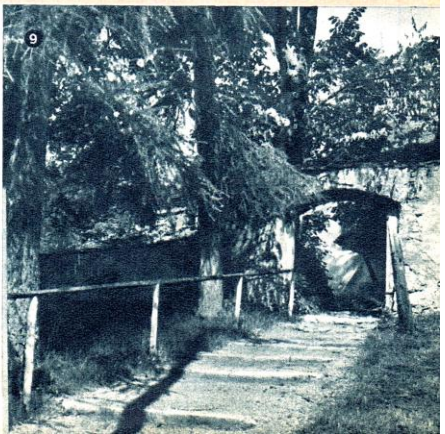
Le coquet village de Rossinière.

plongea dans le deuil quantité de foyers. Rien pourtant n'altéra l'esprit de foi de ses habitants presque tous paysans ou bûcherons. Pas ou peu d'industrie en effet, si ce n'est le tissage à domicile qui semble avoir été introduit par le pasteur Henchoz mort en 1842. On sait que ce ministre de Dieu se dévoua durant 53 ans

dans ce village où sa mémoire est restée bénie. Situé à 5 km. de Château d'Oex, Rossinière compte aujourd'hui 600 habitants. Cette station du chemin de fer électrique Montreux-Oberland voit chaque été affluer les villégiateurs; partout dans le village, l'on se serre

possible. Conscients du cadeau que le ciel leur a fait, les gens de Rossinière sont heureux de partager avec d'autres les beautés de leur pays. Et s'il y fait bon en été, l'hiver ne manque pas de charme dans cette région admirablement abritée par les pentes du Mont de Cray. En 1875 déjà, l'on vit des étrangers venir y passer

leurs vacances de Noël; n'est-ce pas là l'origine de ces stations d'hiver tant à la mode aujourd'hui? Si le charme de la région est un attrait, la gentillesse des habitants en est un aussi et pas des moindres. Rien d'étonnant qu'on se plaise dans ce beau village du Pays-d'Enhaut.



Ainsi colore



17h M. Marcel Olivier
La Gollisse 25
Le Sentier Vd.

mordant pour planchers de sapin ou de bois tendre jaune, brun clair, brun foncé et brun rouge

Le mordant CLU permet d'adapter la couleur de vos planchers à celle de vos meubles. Cette unité confère à vos chambres une note encore plus hospitalière.

CLU donne aux planchers en même temps un beau brillant de parquet et la pellicule isolatrice qu'il forme sur le bois protège ce dernier contre l'humidité, la poussière et l'usure.

Chaque boîte CLU contient maintenant un bon qui vous permet d'obtenir des primes.

Remarquez les nouveaux prix réduits de Fr. 3.— la $\frac{1}{2}$ boîte, Fr. 5.50 la $\frac{1}{4}$ boîte.

J. A.
Lucerne

Qui a la meilleure part?



Le petit Oscar Matthey qui se rend à l'école le visage renfrogné et sans hâte? Hou, qu'il pense, tous les matins des gronderies: «Oscar, finis ton déjeuner, Oscar, vide ta tasse, sinon...» et pourtant il lui répugne de boire toute cette tasse! Avec une telle humeur, il va falloir rédiger une composition: que pourrait-elle bien valoir?



Tout le contraire chez la petite Marianne Dubois. Elle est impatiente de se rendre à l'école, gaie toute la journée et pleine d'entrain. Le maître l'aime bien, les voisins l'aiment bien! et ses parents songent à son avenir avec confiance.

Pourtant Madame Dubois a eu les mêmes difficultés que la maman d'Oscar mais un jour le père a expliqué logiquement que pour bien manger, il faut le faire avec plaisir et il tenta la fillette avec un bon café au lait. La tasse fut vidée en un clin d'œil et une seconde tasse suivit; Marianne prit plaisir au déjeuner et continue à boire son café au lait avec appétit. Le café est la seule boisson qui ne lasse *jamais*: depuis qu'elle y goûte avec tant de plaisir, la petite Marianne est tout autre... Elle fera son chemin!

Un café au lait aromatique et vivifiant se fait toujours avec beaucoup de lait, une bonne qualité de café, avec de la Franck Arome autant qu'on en veut et... très peu d'eau!



Qui déjeune avec du café au lait se prépare une bonne journée

FRANCK AROME

BERNINA

Record



réunit 2 machines en une seule

1. Une machine zig-zag d'une perfection inégalée, comprenant tous les avantages propres aux machines portables BERNINA.
2. Une machine à broder entièrement automatique. Pas de cames à changer: il suffit de mettre le levier sur le motif désiré et vous exécutez, sans aucune peine, une grande variété d'ornements.

Il est frappant d'assister à une démonstration de la BERNINA-Record. Partout vous entendrez les mêmes exclamations: «Epatant..! Quelle simplicité..! Formidable!» Un grand progrès, exclusif à la BERNINA: en un tournemain, le pied de biche est en place. On le fixe sans tournevis.

Contre l'envoi du coupon ci-dessous, vous recevrez gratuitement une documentation détaillée sur la BERNINA-Record ou autres modèles BERNINA éprouvés.

FR. GEGAUF SA., Steckborn TG
Fabrique de machines à coudre
BERNINA

Je désire les prospectus suivants: ★ BERNINA-Record ★ BERNINA-Standard ★ BERNINA-Populaire avec zig-zag ★ BERNINA-Populaire sans zig-zag ★ Les BERNINA sur meubles ★ Les prix au comptant ★ Les conditions des paiements échelonnés ★ L'abonnement d'épargne (★ Souligner les brochures désirées)

R 55

M./Mme/Mlle

Rue

Localité

BON

25 sept 1754

LE MIROIR BLEU

Les beautés du
lac de Bienna



En haut: L'île de Saint-Pierre, où J.-J. Rousseau se réfugia, en 1765, après son expulsion prononcée par le Parlement français, expulsion dont son livre « Emile » était la cause.

A gauche: Bienna qui, cet automne, pour la première fois, présentera une exposition de sculpture très importante.

Le lac de Bienna ne figure pas parmi les « stars » des lacs suisses, et pourtant, l'image de notre pays ne serait pas complète s'il n'y figurait pas. Celui qui le connaît doit l'aimer: il charme comme une discrète beauté campagnarde.

Contrairement à la ville dont il porte le nom et qui se développe à une allure américaine, il a conservé toute sa rusticité. Les vignobles et les agglomérations qui se mirent dans ses flots bleus sont un esprit de son esprit. La chaleur qu'il réverbère largement peut favoriser, çà et là, une végétation tropicale. En général, il est cependant d'une nature plutôt clémente. Les chaînes de montagnes finissent en pente douce sur ses rives; il n'y a pas d'endroits abrupts, et même la presqu'île qui forme une longue langue ne partage pas ses eaux comme une lame de couteau; c'est ainsi qu'elle devint le refuge du remuant Rousseau lorsqu'il dut fuir la

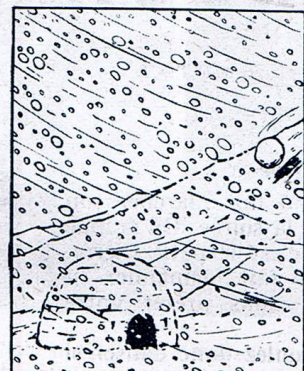
France à la suite des remous que provoqua son livre sur l'éducation, « Emile », qui parut en 1762.

Le lac de Bienna a un petit frère, le lac de Morat et un oncle riche, le lac de Neuchâtel. Ces trois lacs forment un tout et sont réunis entre eux par des canaux. Le voyageur qui utilise cette voie fluviale se croit transporté en Hollande.

La frontière des langues n'est pas frappante non plus. Romands et Alémaniques vivent en commun et ceux qui ne sont pas du pays ne savent dans quelle langue ils doivent s'adresser aux indigènes, ce qui, d'ailleurs, ne joue aucun rôle puisque ces derniers les connaissent les deux.

L'étranger est vite à son aise parmi eux car les gens sont aimables et francs. Ils savent apprécier une table bien garnie à laquelle ils convient volontiers un hôte joyeux et reconnaissant.

DESTINATION NEW-YORK par Hergé



Copyright by Casterman, distribué par Len Sirman.

Il est parfait, vigoureux, corsé
et... quel arôme!

NESCAFÉ N°37

EXTRAIT DE CAFÉ PUR EN POUDRE

"Goût espresso"



Qui a la meilleure part?



Thomi & Franck S. A., Bâle

... Mademoiselle Elvire à qui il faut toujours répéter: «Mais non, chère Mademoiselle, ce n'est pas M. Jeanrenaud que je demande, ... ni M. Jeanmaire! C'est à M. Lalumière que je désire parler». Et ainsi de suite jusque vers les 10 heures. Alors Mlle. Elvire s'éveille enfin. Mais voilà: elle prétend que le petit déjeuner est vieux jeu et qu'il fait du tort à la ligne, alors elle s'abstient...

... ou Mademoiselle Jacqueline, toujours vive et gaie, qui vous renseigne déjà avec précision 5 secondes après huit heures! Son chef prétend que c'est une perle et déplore que les employées de son genre ne restent pas! Mlle. Jacqueline aussi va bientôt se marier!

Justement elle expliquait dernièrement que, de bon matin, elle pratique un moment de gymnastique, puis se douche copieusement après quoi elle a bon appétit. Une pomme, du pain et son fameux café au lait, voilà qui la met en forme pour affronter une bonne journée de travail. Tout devient plus facile: «Je crois bien que le café en est la cause, dès que son parfum m'appelle, le matin, je revis!»

Tout cela est bien vrai, mais il faut savoir le préparer, ce café: avec du bon lait, une bonne sorte de café, suffisamment de Franck Arome et... très peu d'eau!



Le café au lait,
boisson du matin idéale,
vous prépare une bonne journée...

naturellement avec de la

FRANCK AROME

VAC

René Junod S.A.

Léopold-Robert 115
LA CHAUX-DE-FONDS
TROUSSEAUX - HORLOGERIE - RADIOS
ARTICLES DE MÉNAGE - MEUBLES

Demandez un choix des articles qui vous intéressent. — Envois sans frais et sans obligation d'achat. — Veuillez demander notre catalogue général illustré; envoi gratis et franco par retour du courrier. — Port, emballage et frais d'encaissement à notre charge.

MILIEUX DE CHAMBRE - ENVOIS A CHOIX

Milieux bouclé. Article pratique et très solide en véritable poil de vache. Fabrication suisse garantie, marque « L'Ours ». Superbes dessins modernes. Livrable en chaudron, vert, beige, etc.

	A crédit	Par mois	Au comptant
1 62 75. Grandeur 135 x 200 cm.	Fr. 112.—	11.—	100.80
1 62 74. Grandeur 165 x 235 cm.	Fr. 150.—	13.—	135.—
1 62 77. Grandeur 200 x 300 cm.	Fr. 228.—	19.—	201.60
1 62 78. Grandeur 230 x 320 cm.	Fr. 284.—	22.—	255.60
1 62 79. Grandeur 250 x 350 cm.	Fr. 336.—	26.—	302.40

Nous adressons très volontiers à l'examen les milieux de chambre. Envoi franco. — Grand choix également en milieux moquette, tourmay, encadrements de lits, passages, etc. — Prière de consulter notre catalogue. — Envoi GRATIS par retour du courrier.



L. 1 83 55. Couvre-lit ouaté. Soie artificielle, qualité supérieure. Intérieur ouaté. Travail irréprochable. Se fait en chaudron, vert, beige, rose, vert, bleu. Pour lits jumeaux. Gr. 220 x 240 cm. (terminé 210 x 230 cm. plus 2 volants de 40 cm. env.) A crédit Fr. 168.—
Fr. 14.— par mois Au comptant Fr. 151.—

DRAPS DE LIT.
8 11 34. Par coton écreu. Double-fil, qualité solide. Grandeur 180 x 260 cm. pour lit à 1 et 1½ place. Ourlet simple. La pièce A crédit Fr. 17.—
La pièce A crédit Fr. 20.—

8 11 35. Même qualité, coton blanchi, gr. 170 x 250 cm. Ourlet simple. La pièce A crédit Fr. 20.—
La pièce A crédit Fr. 21.—

DRAPS MOLLETON.
8 17 52. Qualité croisée, fond blanc-écreu uni. Gr. 170 x 240 cm. La pièce A crédit Fr. 17.—
8 17 53. Qualité croisée, fond blanc-écreu avec jolies rayures, saumon ou bleu. Gr. 170 x 240 cm. La pièce A crédit Fr. 18.—
Mensualités de Fr. 4.— à Fr. 10.— par mois, selon le montant. Au comptant 10 % d'escompte.

L. 1 83 61. Couvre-lit piqué. Splendide article en soie art. damassée. Revers uni. Intérieur laine frisée. Article chaud et léger. Grandeur 150 x 180 cm. Se fait en chaudron, rose, vert, beige ou vert. A crédit Fr. 69.—
Fr. 7.— par mois Au comptant Fr. 62.10



1 71 33. Couverture de divan. Tissu d'ameublement bonne qualité. Rayures fantaisies. Franges. Fond cuivre/beige ou vert/beige. Gr. 160 x 270 cm. A crédit Fr. 28.—
Fr. 4.— par mois Au comptant Fr. 25.20

Demandez nos collections d'échantillons de couvertures de laine.



Couvertures de laine. Belle qualité recommandée. Fond beige clair. Rayures brunes et blanches ou bleues et blanches
1 82 56. Gr. 140 x 190 cm. A crédit Fr. 38.75
1 82 57. Gr. 150 x 200 cm. A crédit Fr. 44.—
Fr. 5.— par mois

Couvertures de laine. Très jolie qualité. Fond beige clair avec larges bordures jacquard. Rose, beige, vert, bleu
A crédit
1 82 79. 150x210 cm. Fr. 49.50
1 82 80. 170x220 cm. Fr. 59.50
1 82 81. 200x240 cm. Fr. 79.—
1 82 82. 230x250 cm. Fr. 95.—
Fr. 5.— à Fr. 10.— par mois

Couvertures de laine. Excellente qualité souple et chaude, couleur poil de chameau. Bordures ton sur ton.
A crédit
1 82 58. 150x210 cm. Fr. 58.—
1 82 59. 170x220 cm. Fr. 69.—
1 82 60. 200x240 cm. Fr. 89.—
Fr. 6.— à Fr. 9.— par mois

1 71 35. Couverture de divan. Tissu d'ameublement qualité lourde. Coloris et rayures modernes. Belles franges. Livrable en cuivre, vert ou beige. Gr. 160 x 270 cm. A crédit Fr. 48.—
Fr. 5.- p. m. Comptant Fr. 43.20

1 72 35. Tapis de table accordant. Gr. 140 x 170 cm. A crédit Fr. 28.—
Fr. 4.- p. m. Comptant Fr. 25.20

Pour articles de trousseaux, draps de lit, enrouvrages, linges de toilette, prière de demander notre catalogue général. Envois gratis.

17h. M. Marcel Olivier
La Golisse 25
Le Sentier Vd.

J. A.
Lucerne

BON pour une commande ou un catalogue gratuit

797

797

Je désire payer contre remboursement Fr. _____
Faculté de retour ou d'échange dans les trois jours.

1 Un choix de _____ sans aucun frais, ni obligation d'achat.

2 Un catalogue gratuit d'articles de ménage et de sport - Horlogerie - Maroquinerie - Radios - Meubles

3 Trousseaux, etc.

Monsieur / Madame / Mademoiselle

Nom _____

Prénom _____

Profession _____

Rue _____ N° _____

Localité _____

Canton _____

Date _____

Ancien client No. _____

Nouveau client ? _____ 797

AUX QUATRE COINS DU MONDE

La Hollande est-elle un pays de centenaires?

Les Pays-Bas comptent actuellement un peu plus de 10 millions d'habitants. Et, sur ce nombre, quarante sont âgés de cent ans et davantage. Il s'agit de vingt-huit femmes et de douze hommes. Le doyen — la doyenne serait-il préférable de dire — totalise cent quatre printemps. Cet effectif de centenaires est le record qu'ait enregistré la Hollande. Comme dans les autres pays d'ailleurs, la longévité de l'existence humaine a sensiblement augmenté au cours des dernières décennies. En effet, au début de ce siècle, les Pays-Bas ne comptaient que dix personnes parvenues, ou ayant dépassé les cent ans. Mais, il est juste de dire que, à cette époque, le pays avait la moitié moins d'habitants que maintenant, soit 5 millions et cent mille. Depuis que des statistiques sont tenues, aucun Hollandais n'a encore battu le « record » d'un certain Geert Adriaan Boomgard, qui rendit le dernier soupir, en 1889, à l'âge de 110 ans. Deux femmes s'en étaient bien approchées mais, l'une et l'autre sont décédées au seuil de leur cent septième anniversaire, ce qui, évidemment, n'est déjà pas mal du tout...

La vache hollandaise est la première du monde

Le cheptel néerlandais compte un million et demi de vaches laitières, qui constituent l'une des richesses principales du pays. Avec une production moyenne de 3800 kilos de lait par an — ce qui fait environ 10 kilos 400 par jour — la vache hollandaise se classe au premier rang du rendement bovin mondial. Pour se nourrir, elle dispose du 57% du territoire national, tandis que plus de la moitié de la surface restante produit des aliments qui lui sont nécessaires pendant la mauvaise saison. C'est dire en quelle particulière estime elle est tenue. L'industrie laitière des Pays-Bas transforme actuellement, et par année, quelque 5 millions de tonnes de lait frais en lait de consommation courante, lait condensé, lait en poudre, crème, caséine, beurre et fromage. Qui ne connaît, en effet, ces fameuses boules de fromage, plus ou moins grosses, que les exportateurs hollandais revêtent d'une enveloppe de paraffine, rouge le plus souvent, pour éviter un dessèchement de la pâte, ce qui serait préjudiciable à la qualité?

Au cours de l'an dernier, la Hollande a exporté 200 000 tonnes de lait condensé, 50 000 tonnes de beurre, 37 000 tonnes de lait en poudre, 36 000 tonnes de lait de consommation, 3 500 tonnes de crème et 1 000 tonnes de caséine, ce qui a rapporté au pays 830 millions de florins, c'est-à-dire 10% de la valeur totale de ses exportations. Vraiment impressionnants, ces chiffres représentent 40% des exportations mondiales de lait condensé, 20% de fromage, 12,5% de lait en poudre et autant de beurre.



Photo de Pierre Izard

LES 80 ANS DU GÉNÉRAL GUISAN

Neuf ans se sont écoulés depuis que le général Henri Guisan a quitté le haut commandement qui avait popularisé et illustré son nom pendant la guerre. L'exceptionnelle popularité que lui avait acquise son rôle de protecteur de l'intégrité de notre territoire à travers des périls mortels est demeurée intacte. On dirait même que le temps l'a accrue. Il n'est pas de cérémonie nationale imaginable sans la présence toujours acclamée de cet homme redevenu citoyen, mais dont la tenue civile et l'allure trahissent l'officier supérieur. Partout où il paraît, il soulève dans la foule un courant de sympathie et d'enthousiasme. Aucun Suisse contemporain n'a pu voir sa propre image plus répandue sous les aspects les plus multiples, qui vont du portrait en pied à la pipe taillée dans le merisier. Aucun non plus, de son vivant, n'a donné son nom à des rues. Ses bustes et les médailles à

son profil sont largement répandus dans le commerce et il n'est pas dit qu'il ne pourra pas, un jour, assister à l'inauguration de sa propre statue équestre.

Le secret de cette faveur provient sans doute du fait que le général Guisan est l'incarnation parfaite de notre armée de milices. Il a gardé avec l'homme dans le rang un contact personnel et une familiarité qui sont bien dans notre esprit démocratique, mais il donne aussi la forte impression d'un chef militaire qui sait que cette armée serait sans valeur si elle n'était dotée d'une préparation très poussée et des engins de combat les plus modernes. Mais, en tout, il a su conserver la mesure, tenir le juste milieu entre une armée de métier et une armée dont les soldats ont les deux pieds dans la vie civile. Au contraire de certains officiers appelés à de hauts commandements, il

n'a jamais fait preuve de la moindre démesure ni même de la moindre déformation professionnelle.

C'est dans toute l'affection qui accompagne sa popularité sans tache qu'il va fêter, le 21 octobre, son



80e anniversaire; ou plutôt que le pays tout entier va le fêter, en même temps que l'Etat de Vaud, dont les représentants, entourés des hauts commandants de l'armée, va inaugurer son buste devant le Palais de Rumine. Selon la tradition des grandes cérémonies, celle-ci s'achèvera à la Cathédrale, où, après avoir fait la part de Dieu, l'assistance entendra le salut du président Rubattel au grand octogénaire. Pierre Grellet.





PATRON BUCHER A PRIX DE FAVEUR

BON B EN PAGE 28.

(90 ct. tout compris)



LA LINGERIE POUR MADAME

2181/Taille 46. Robe de chambre bien chaude en veloutine imprimée. Métrage: 5 m. 80 en 90 cm. de large.

2182/Taille 44. Élégante robe d'intérieur à grand col moderne. Métrage: 6 m. 20 en 90 cm. de large.

2183/Tailles 42, 46. Jolie chemise de nuit en flanelle rayée. L'empècement est travaillé dans le sens opposé des

rayures. Métrage pour taille 46: 4 m. 80 en 80 cm. de large.

2184/Taille 46. Parure lingerie trois pièces en toile de soie unie agrémentée de dentelle. Métrage: 4 m. 45, dentelle 30 cm. en 90 cm. de large chacun.

2185/Taille 42. Gracieuse chemise de nuit en flanelle imprimée, à empècement rond. Métrage: 4 m. 75 en 80 cm. de large.



Intriguée, oui...

... mais surtout émerveillée ! Cuisiner devient si simple ! Les enfants eux-mêmes n'en reviennent pas... et maman ne rate plus jamais rien ! C'est un fait : les cuisinières électriques LE RÊVE, sans cesse améliorées, réunissent toutes les qualités qu'une maîtresse de maison moderne peut désirer dans ce domaine :

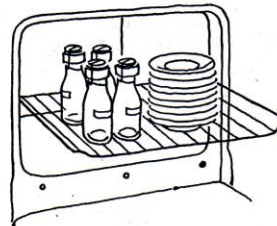
- cuisson sûre et rapide par l'introduction d'une nouvelle gamme de réglage des plaques, à 8 positions + 0 ;
- encombrement réduit : 50 cm. de profondeur ;
- nouveau four carré, pratique et économique, à commande thermostatique ;
- grandes facilités de nettoyage

... et quelle élégance dans la sobriété des lignes !

Demandez à vos amies ce qu'elles pensent de leur cuisinière LE RÊVE ; consultez votre installateur... vous verrez que LE RÊVE mérite sa réputation et son succès.

LE RÊVE participe à l'harmonie du foyer !

Fabrique de cuisinières et émaillerie S.A. Genève-Acacias



*Utilisation nouvelle du four
pour stérilisation,
Pasteurisation, chauffe-assiettes*



*Porte du four
à position d'arrêt
intermédiaire*

Le Rêve



L'ABEILLE

Sérénité d'un jour
de Toussaint

N° 44 - XXXII^e ANNÉE - 30 OCTOBRE 1954 - L'HEBDOMADAIRE DU PAYS ROMAND - EDITEURS C.-J. BUCHER S.A., - GENÈVE - LAUSANNE - LUCERNE

Mettez fin

à vos maux d'estomac!



Toute mère de famille - c'est là un beau mais lourd privilège - doit être à son poste du matin au soir, tous les jours et toute sa vie durant.

Elle a besoin de toutes ses forces pour venir à bout de sa tâche. Il ne faut pas que par exemple des influences nerveuses ou autres viennent troubler sa digestion et entraînent des maux d'estomac, des embarras gastriques, des brûlures, lourdeurs, aigreurs ou crampes d'estomac qui paralysent ses énergies.

Tel est pourtant le cas de Madame Brisson. Elle a souffert constamment de mauvaises digestions, jusqu'au jour où elle a découvert le Baume-Elixir Zeller, le fameux régulateur des fonctions digestives, connu et apprécié partout.

Quelques gouttes sur un morceau de sucre ou dans un peu de liquide, et vous serez vite soulagé.

Le Baume-Elixir Zeller est un produit naturel d'ancienne renommée. Les substances balsamiques, amères et aromatiques qui entrent dans sa composition, règlent la digestion, suppriment troubles et douleurs et profitent à tout l'organisme.

Flacons à fr. 1.-, 2.10, 4.- et 7.50
Dans toutes les pharmacies et drogueries.

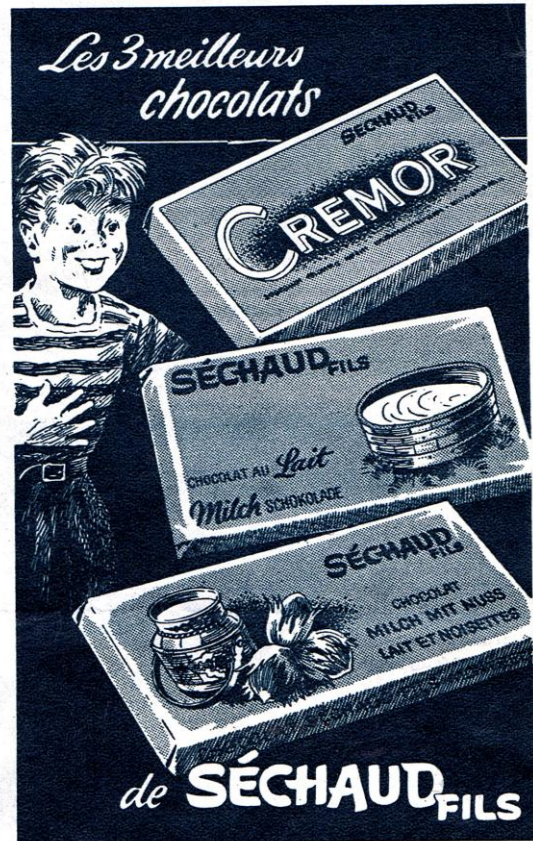
Nouveau
Pastilles au
BAUME ZELLER

spécialement
recommandées contre
brûlures et aigreurs
d'estomac.
Etui de poche
40 past. fr. 2.85
Pharmacies
et drogueries

MAX ZELLER FILS S. A. ROMANSHORN
FABRICANTS DE PRODUITS PHARM. DEPUIS 1864

N'oubliez pas
le

**BAUME-ELIXIR
ZELLER**



Volontaire ?

Mettez alors une petite annonce dans le plus grand quotidien de la Suisse centrale, le « LUZERNER NEUESTE NACHRICHTEN », Lucerne, Zurichstr. 3

IVRE...
De quelle façon un alcoolique
casse complét. de l'environ.
vous indique notre prosp. grat.
Env. discret. Tél. 072 / 5 22 58
A.F. Bibl. Droq. dipl. Sulgen TG

PRÊTS

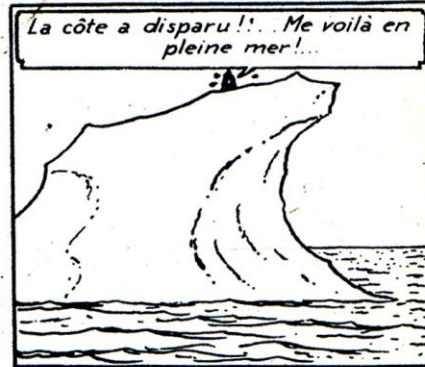
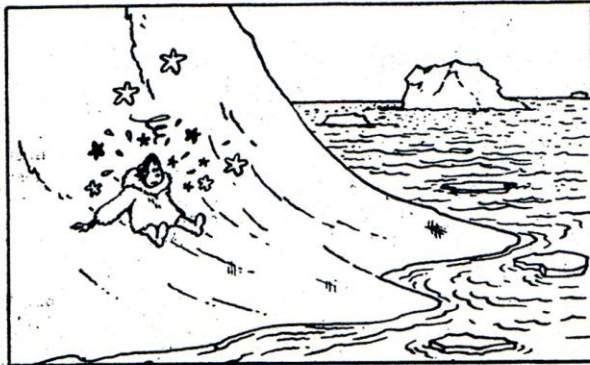
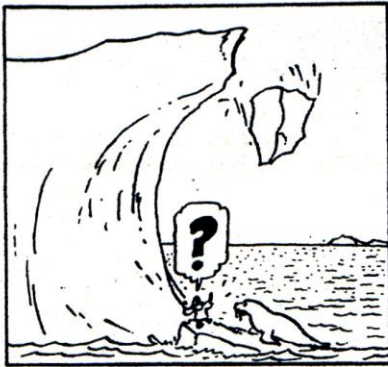
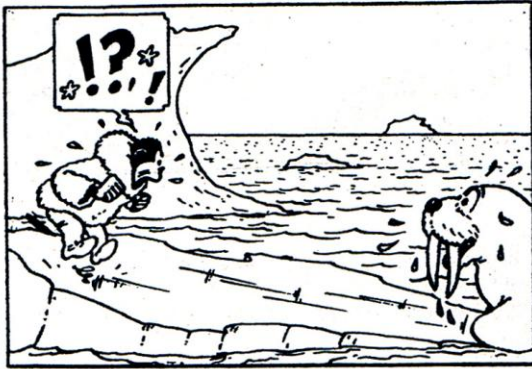
de Fr. 300.- à 2000.-. Rem-
boursements mensuels. Con-
ditions intéressantes. Con-
sultez-nous.
Prêts-Crédits T. Pache
Gal. St-François A. Lausanne
Tél. 23 40 33



Gerber à Thoune - les inventeurs
et les premiers fabricants de
fromage en boîte - toujours au
premier rang.

Gerber
avec points JUWO

DESTINATION NEW-YORK par Hergé



Copyright by Casterman, distribué par Len Sirman



①

L

e canal de Suez, d'une longueur de 168 km., qui relie la Méditerranée à la mer Rouge, est une des plus considérables voies navigables créées par les hommes. Son importance pour l'Empire britannique provient du fait qu'il raccourcit de 40% la route maritime entre l'Angleterre et l'Inde. Le canal, large de 80 à 125 m. et profond de 13 m., permet le passage en 15 à 18 heures de bateaux ayant jusqu'à 10 m. de tirant d'eau. Le trafic annuel se monte à 33 millions de tonnes, dont la moitié revient aux navires anglais.

Le canal de Suez existait déjà dans l'antiquité et fut ensuite remis en état par les Arabes. Plus tard, Napoléon s'y intéressa pendant son séjour en Egypte. La commission qu'il chargea d'étudier un projet arriva cependant à un résultat négatif parce qu'elle supposait que le niveau de la Méditerranée différait de 10 mètres de celui de la mer Rouge ce qui, à l'époque, rendait la création du canal impossible. L'idée fut ensuite reprise sous Metternich et trouvée réalisable. L'ingénieur français Ferdinand de Lesseps qui créa une Société anonyme du canal de Suez réussit enfin, grâce à l'appui du vice-roi d'Egypte et après avoir surmonté de nombreuses difficultés, à réaliser le pro-



②

① Camp de troupes anglaises au bord du canal. Au premier plan, un poste de garde.

② Un avion militaire pendant un vol de reconnaissance sur la zone du canal.

③ Poste fortifié avancé au bord du canal de Suez.

④ Artillerie motorisée britannique dans la zone du canal.

LE CANAL DE SUEZ

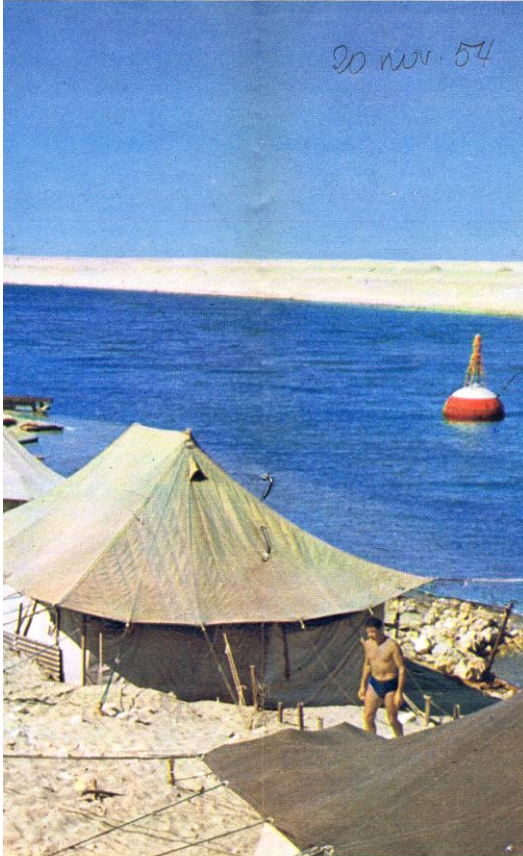
jet. Plus tard, le premier ministre anglais Disraeli acquit la majorité des actions pour son pays et par la suite la Société paya annuellement un dividende atteignant jusqu'à 500%.

Pendant la deuxième guerre mondiale, la zone fortifiée du canal de Suez rendit de grands services comme dépôt de troupes et pour les services de l'arrière des troupes alliées opérant contre le corps expéditionnaire allemand d'Afrique. A la fin des

hostilités, le matériel de guerre du Proche-Orient et des Balkans s'accumula dans d'immenses dépôts atteignant jusqu'à 20 km. d'envergure à Tel-El-Kebir, Fayed, Geneifa et Fanara. Pendant les années qui suivirent, il parut peu probable que la Grande-Bretagne céderait au vœu de l'Egypte et se retirerait de la zone du canal de Suez.

Toutefois, au cours de ces derniers mois, dans des délibérations de plusieurs semaines qui passèrent

(Suite en page 30.)



① Camp de troupes anglaises au bord du canal. Au premier plan, un poste de garde.

② Un avion militaire pendant un vol de reconnaissance sur la zone du canal.

③ Poste fortifié avancé au bord du canal de Suez.

④ Artillerie motorisée britannique dans la zone du canal.

