

**Gilbert Hermann, journaliste, parle du docteur Convert dans 24 H. , de juillet 1984 :**

La mort subite du Dr Blaise Convert avait provoqué une vive émotion à La Vallée en ce mois de juillet 1984. Il était né à Fontainemelon, le 22 juin 1920, dans une famille d'horlogers. Son père était venu s'établir à La Vallée en 1927. C'est là que Blaise Convert avait fait toute sa scolarité. Ses études de médecine achevées, il avait repris, au Pont, le cabinet d'un cousin, le Dr Jaquier. Médecin généraliste, il avait exercé durant 36 ans dans les villages des communes du Lieu et de L'Abbaye, dont il était le médecin des écoles, mais également au Sentier. Le Dr Convert était médecin délégué pour le district et doyen du collège des médecins de l'Hôpital de la Vallée. Il a été terrassé dans son cabinet médical: il venait de terminer ses consultations. Le Dr Convert n'était pas qu'un médecin. C'était aussi un esprit scientifique et curieux. Il s'intéressait à tout ce qui touche à la nature. Cela l'avait conduit à réaliser plusieurs films remarquables. Il était passionné d'astronomie. Avec son ami Roland Py, il avait obtenu son brevet d'aérostier et créé le Club aérostatique de la Vallée de Joux.

Le Dr. Blaise Convert était décédé le mardi 10 juillet 1984, soit il y a quarante ans. Ce qui fait que toute personne de cette partie nord-est de la Vallée a pu le connaître, ne serait-ce qu'à titre de patient. Et que par ainsi toute personne aussi a pu pénétrer dans son cabinet médical sis au rez de sa maison Bena Doue au Pont. Ce qui nous attendait, après avoir poussé la porte de bois de belle allure, c'était un petit hall en lequel, enchâssés dans le mur derrière une vitrine, se voyait une immense maquette de bateau commercial, une œuvre magnifique où l'on se plaisait à admirer tous les détails de cette construction hors norme, structure du pont, matériaux en stock et petits personnages que l'on avait placé ici ou là mais toujours à la juste place et en fonction.

On pouvait aussi voir, exposée juste au-dessus de cette impressionnante maquette, une série d'aquarelles qui représentaient chacune un mollusque soit coquillage de mer.

Lorsqu'il fallut vider la maison afin de la vendre, les héritiers, qu'ils soient ici remerciés, pour un prix modeste, cédèrent toutes sortes d'objets ayant appartenu à notre Dr. qui, comme on le sait, était un collectionneur passionné. Ses intérêts étaient nombreux, mais surtout portés sur les « cailloux », les coquillages et autres curiosités qu'il pouvait ramener de ses lointains voyages. Les petits tableaux du hall qui ne semblaient pas intéresser la famille, furent pris en charge à ce moment-là.

Nous vous les proposons ici. Peut-être raviveront-ils quelques souvenirs à ceux ou celles qui avaient pu les contempler jusqu'à 2020, année où ils furent déposés.



Les aquarelles étaient encadrées de cette manière. Les noms des coquillages ne nous sont pas connus.















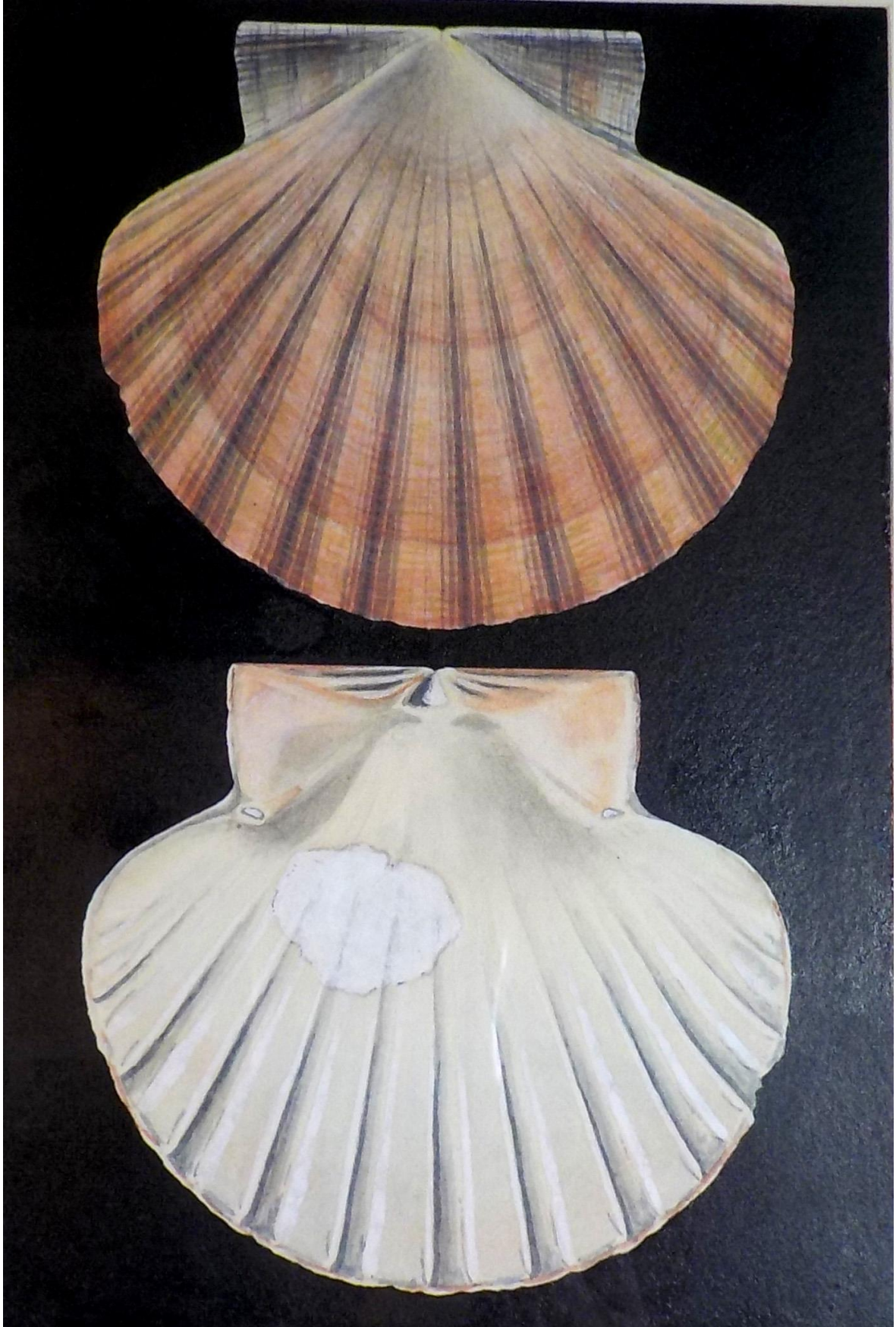




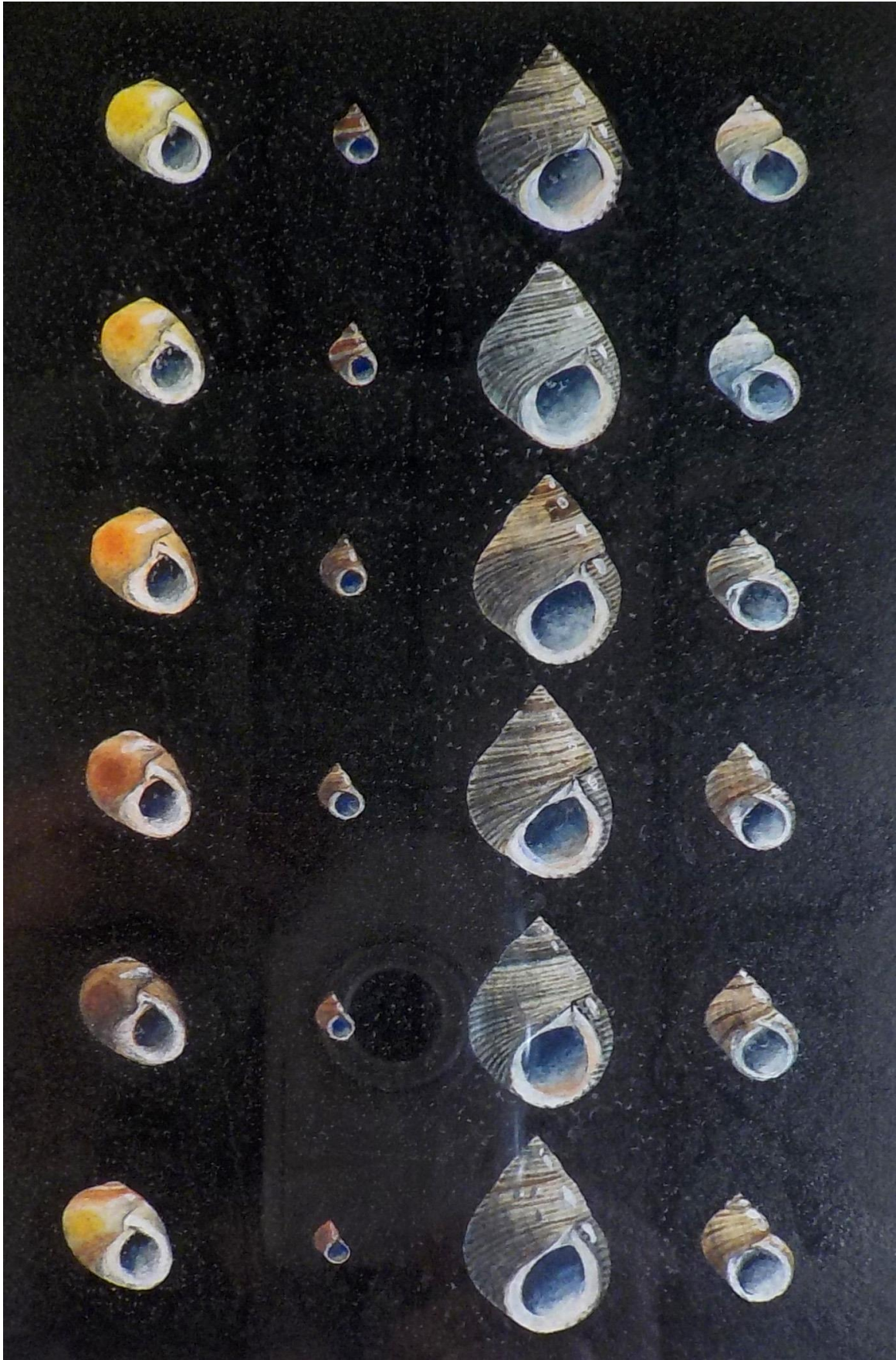




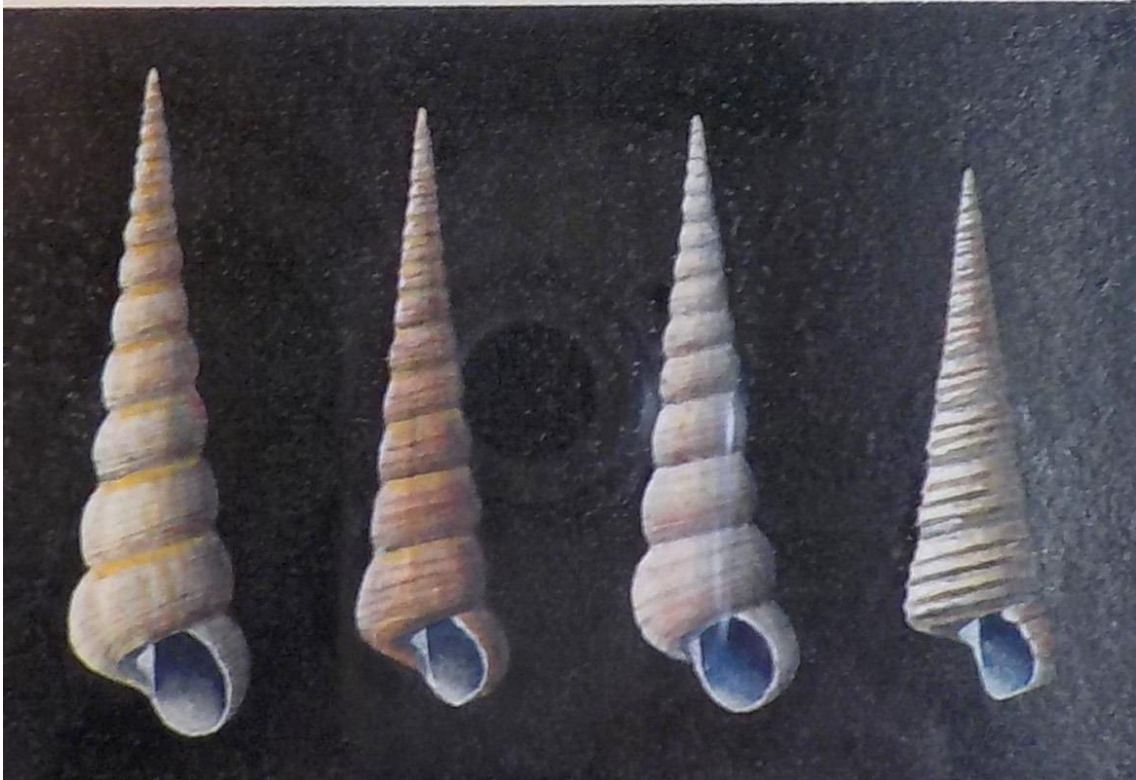


















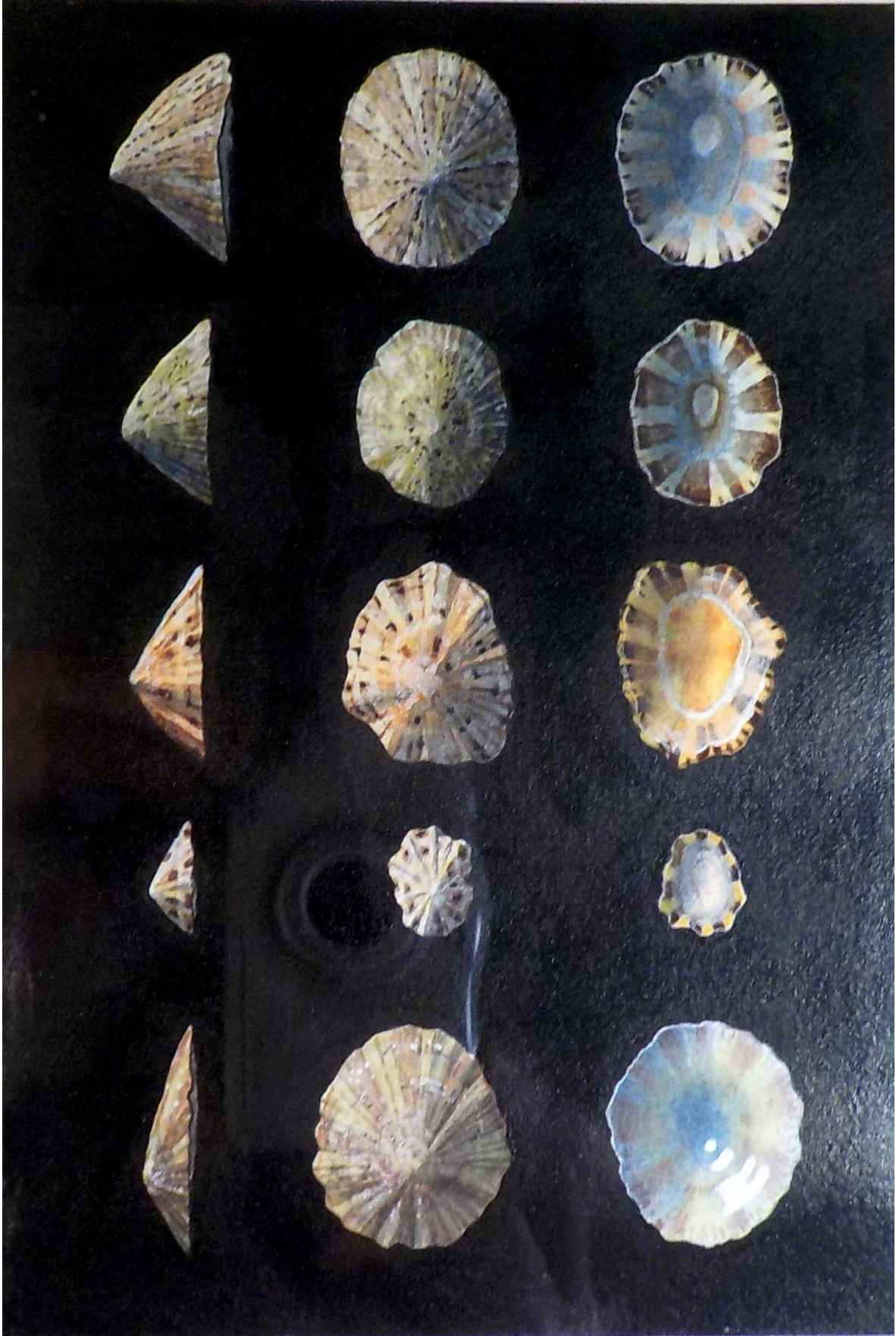












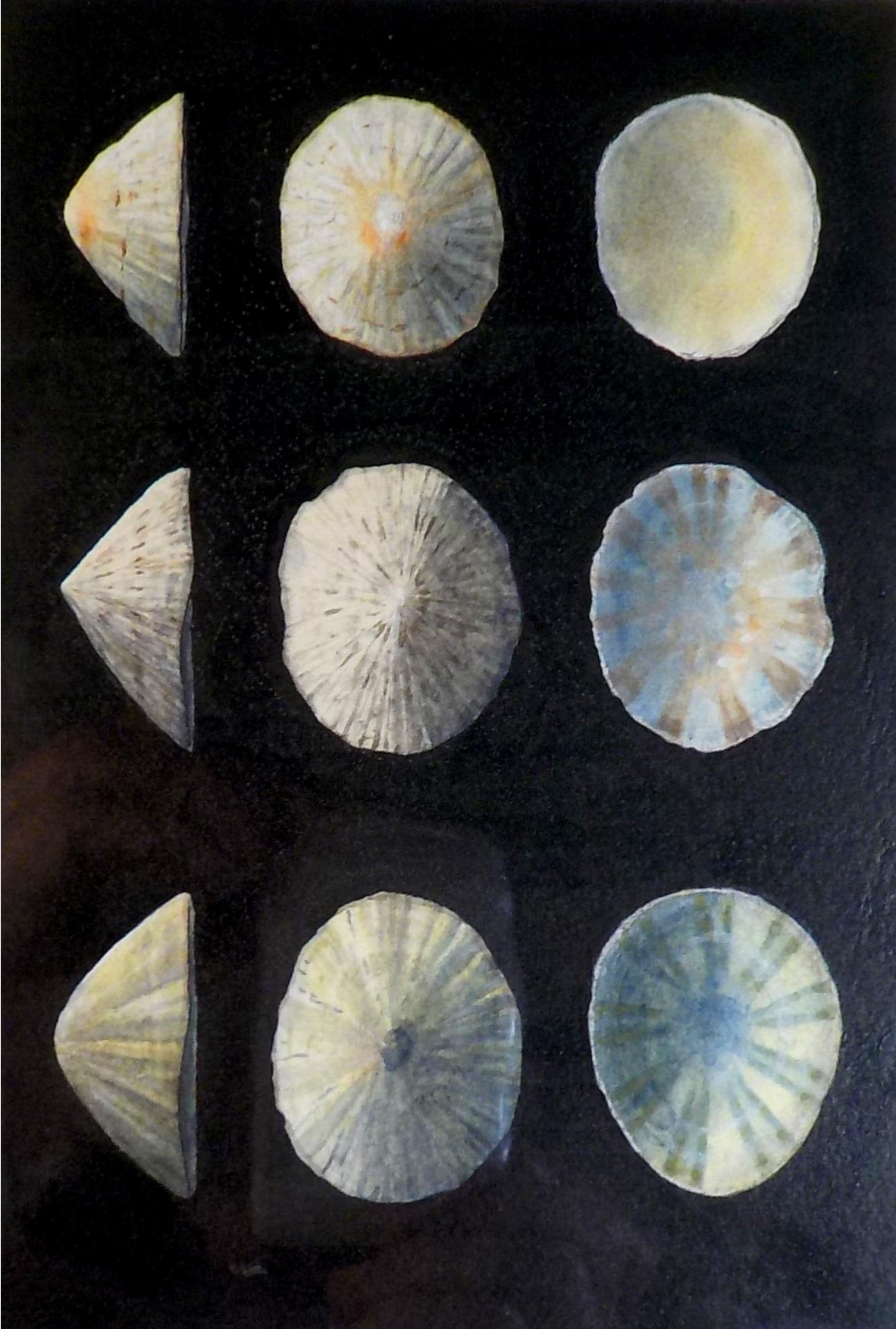




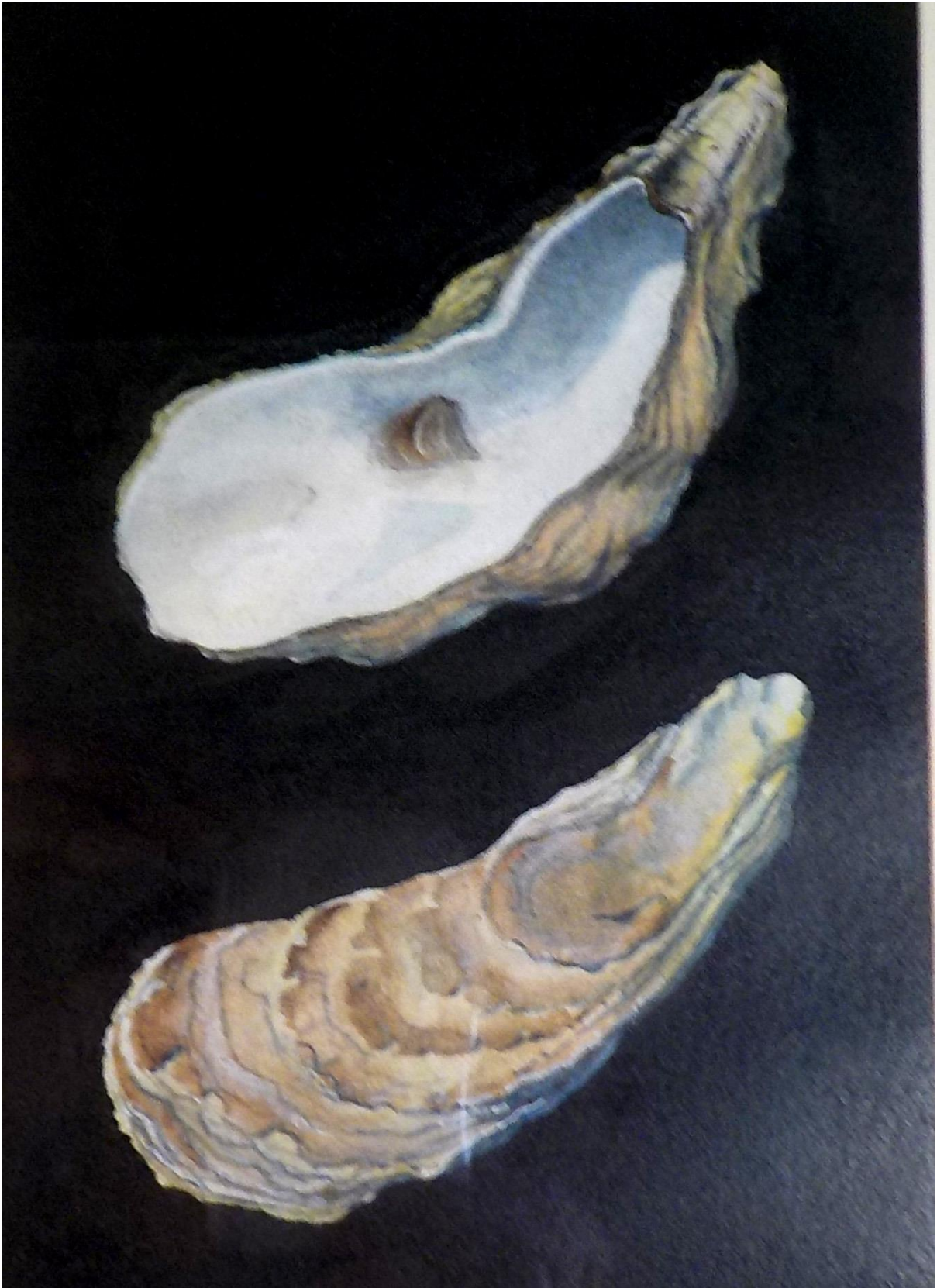












En tout vingt petits tableaux qui figuraient au-dessus de la maquette. Il est évident que ceux-ci ne pouvaient intéresser que le spécialiste de coquillages qui aurait pu vous mettre un nom sur chacun de ceux-ci. Il est probable que ces noms figurent au dos de chaque œuvre.

On voit, par ce travail qui avait pu occuper le docteur bien quelques jours voire semaines, toute la passion qui l'animait pour d'autres domaines que la médecine. Il révélait par ces reproductions de véritables talents d'aquarelliste qu'il put aussi mettre en évidence pour la production de petits tableaux de paysages.

La collection de fossiles, qui faisait partie du même lot, celui-ci appelé à enrichir un jour les collections du Patrimoine, est d'une très grande richesse. Elle aurait certes pu être offerte à notre musée cantonal de sciences naturelles. Néanmoins nous avons toujours considéré qu'il n'était pas bon de dépouiller notre Vallée de Joux de tout ce qui en fait la richesse culturelle. Tout cela devant ou pouvant un jour éclairer notre passé géologique et être mis en valeur dans quelque musée local de bon aloi. Tout reste ouvert à ce propos.



Le Dr. Blaise Convert vers 1950.